

ข้อมูลสำคัญของรัฐวิสาหกิจไทย

State Enterprise Key Indicators : SEKI



ข้อมูลทางการเงิน

รัฐวิสาหกิจ 9 สาขา (55 แห่ง)

งบดุล (ล.บ.)	2553	2554	2555	ณ มิถุนายน 2556*
สินทรัพย์	8,909,034	9,905,200	10,966,657	11,332,887
หนี้สิน	6,868,950	7,735,733	8,602,742	8,920,066
ทุน	2,040,084	2,169,467	2,363,915	2,412,821
งบกำไรขาดทุน (ล.บ.)	2553	2554	2555	ณ.ย. - มิ.ย. 2556**
รายได้รวม	3,635,598	4,294,563	4,947,740	1,242,153
ค่าใช้จ่ายรวม	3,125,087	3,723,171	4,274,023	1,157,620
ดอกเบี้ยจ่าย	45,935	47,631	50,364	12,555
ภาษีเงินได้	51,274	64,023	68,948	19,271
กำไร (ขาดทุน) สุทธิ	243,012	226,879	288,565	48,490
งบลงทุน (ล.บ.)	2553	2554	2555	ณ สิงหาคม 2556
งบลงทุนเป้าหมาย	248,583	284,291	371,243	197,584
งบลงทุนเบิกจ่าย	174,778	209,745	296,946	141,841
% การเบิกจ่ายเทียบกับเป้า	70.31%	73.70%	79.99%	71.79%
เงินนำส่ง (ล.บ.)	2553	2554	2555	ณ สิงหาคม 2556
เงินนำส่งเป้าหมาย	83,300	84,400	101,552	88,620
เงินนำส่งจริง***	91,553	98,795	120,986	97,393
% การนำส่งเทียบกับเป้า	109.91%	117.06%	119.14%	109.90%
อัตราส่วนทางการเงิน	2553	2554	2555	ณ.ย. - มิ.ย. 2556**
Annualized ROA	2.73%	2.29%	2.63%	1.71%
Annualized ROE	11.91%	10.46%	12.21%	8.04%
Debt/Equity Ratio	3.37	3.57	3.64	3.70

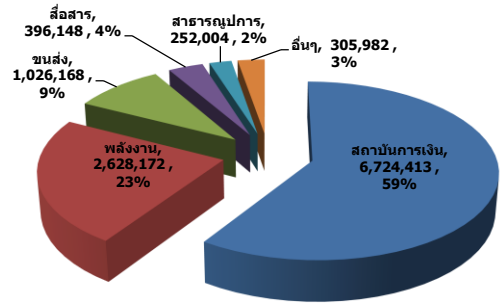
หมายเหตุ :

* ข้อมูล ณ มิถุนายน 2556 เป็นข้อมูลของรัฐวิสาหกิจทุกแห่ง (ไม่รวมบริษัท สหโรงแรมไทย และการท่องเที่ยว จำกัดและองค์การอุตสาหกรรมป่าไม้)

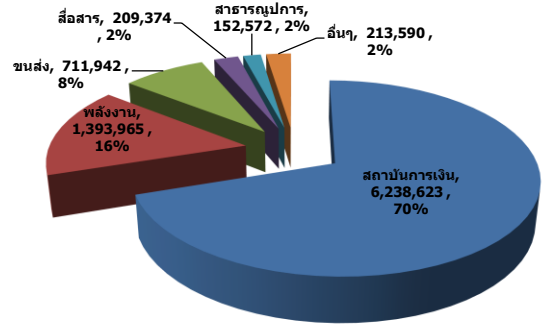
** ข้อมูล ณ ณ.ย. - มิ.ย. 2556 เป็นข้อมูลของรัฐวิสาหกิจทุกแห่ง (ไม่รวมบริษัท สหโรงแรมไทย และการท่องเที่ยว จำกัด และองค์การอุตสาหกรรมป่าไม้)

*** ข้อมูลเงินนำส่งของรัฐไม่รวมหลักทรัพย์ของรัฐ

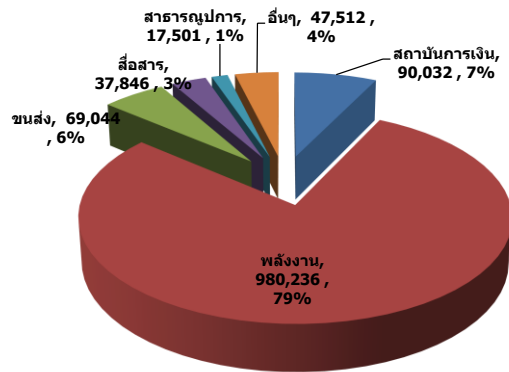
สินทรัพย์รวม 11,332,887 ล้านบาท



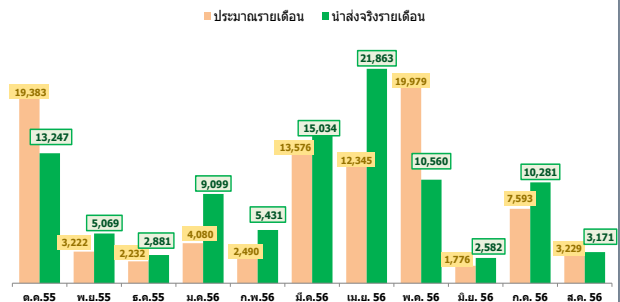
หนี้สินรวม 8,920,066 ล้านบาท



รายได้รวม 1,242,153 ล้านบาท



เงินนำส่งรายเดือนเปรียบเทียบกับเป้าหมาย



ข้อจำกัดความรับผิด

เอกสารฉบับนี้จัดทำขึ้นโดยสำนักงานคณะกรรมการนโยบายรัฐวิสาหกิจ กระทรวงการคลังเพื่อใช้ประโยชน์ในราชการของ สคร. โดยเฉพาะ เอกสารฉบับนี้ได้จัดทำขึ้นบนพื้นฐานข้อมูลของ สคร. และข้อมูลสาธารณะ ดังนั้น ความถูกต้อง ของข้อมูลเหล่านั้น สคร. จึงไม่อาจรับรองความถูกต้องได้อย่างเป็นอิสระจากกัน และเป็นปัจจุบัน ผู้ใดนำข้อมูล และ/หรือ เอกสารนี้ไปใช้อ้างอิงหรือใช้ประโยชน์ใดๆ สคร. จะไม่รับผิดชอบในความเสียหายใดๆ ที่เกิดขึ้นทั้งสิ้น นอกจากนี้ สคร. จะไม่ให้การรับรองใดๆ และจะไม่รับผิดชอบต่อการอ้างการรับประกันกัน ของผู้ใช้ และ/หรือ ผู้อื่นใด ไม่ว่าโดยแจ้งชัด โดยปริยาย โดยกฎหมาย หรืออื่นใด

กลุ่มไม่ใช่สถาบันการเงิน (Non-SFIs)

46 แห่ง 8 สาขา

งบดุล (ลบ.)	2553	2554	2555	ณ มิถุนายน 2556*
เงินสด	438,388	408,126	336,864	386,595
สินทรัพย์	3,832,011	4,055,242	4,487,229	4,608,474
หนี้สิน	2,197,712	2,300,958	2,616,936	2,681,443
ทุน	1,634,299	1,754,284	1,870,293	1,927,031
งบกำไรขาดทุน (ลบ.)	2553	2554	2555	เม.ย. - มิ.ย. 2556**
รายได้	3,250,772	3,819,449	4,404,670	1,120,840
รายได้รวม	3,399,687	3,988,172	4,585,605	1,152,121
ค่าใช้จ่ายจากการดำเนินงาน	3,055,291	3,619,356	4,074,379	1,039,879
ค่าใช้จ่ายรวม	3,095,141	3,682,446	4,218,258	1,078,254
กำไรจากการดำเนินงาน	304,547	305,689	367,347	73,882
ดอกเบี้ยจ่าย	46,558	47,631	50,364	12,555
ภาษีเงินได้	45,732	58,246	61,085	17,626
EBITDA	380,760	423,679	439,240	136,777
กำไร (ขาดทุน) สุทธิ	191,828	177,384	234,666	39,558
อัตราส่วนทางการเงิน	2553	2554	2555	เม.ย. - มิ.ย. 2556
Annualized ROA	5.01%	4.37%	5.23%	3.43%
Annualized ROE	11.74%	10.11%	12.55%	8.21%
D/E (เท่า)	1.34	1.31	1.40	1.39
Net Profit Margin	5.64%	4.45%	5.12%	3.43%
งบลงทุน (ลบ.)	2553	2554	2555	ณ สิงหาคม 2556
งบลงทุนเป้าหมาย	248,583	284,291	371,243	197,584
งบลงทุนเบิกจ่าย	174,778	209,745	296,946	141,841
% การเบิกจ่ายเทียบกับเป้า	70.31%	73.70%	79.99%	71.79%
เงินนำส่ง (ลบ.)	2553	2554	2555	ณ สิงหาคม 2556
เงินนำส่งเป้าหมาย	75,074	73,146	84,774	74,089
เงินนำส่งจริง***	79,043	85,784	103,666	78,657
% การนำส่งเทียบกับเป้า	105.30%	117.28%	122.28%	106.17%

หมายเหตุ :

* ข้อมูล ณ มิถุนายน 2556 เป็นของทุกรัฐวิสาหกิจที่ไม่ใช่กลุ่มสถาบันการเงิน (ไม่รวมบริษัท สหโรงแรมไทยและการท่องเที่ยว จำกัดและองค์การอุตสาหกรรมป่าไม้)

** ข้อมูล ณ เม.ย. - มิ.ย. 2556 เป็นของทุกรัฐวิสาหกิจที่ไม่ใช่กลุ่มสถาบันการเงิน (ไม่รวม บริษัท สหโรงแรมไทยและการท่องเที่ยว จำกัดและองค์การอุตสาหกรรมป่าไม้)

*** ข้อมูลเงินนำส่งของรัฐไม่รวมหลักทรัพย์ของรัฐ

กลุ่มสถาบันการเงิน (SFIs)

10 แห่ง

งบดุล (ลบ.)	2553	2554	2555	ณ มิถุนายน 2556*
สินทรัพย์	5,077,023	5,849,958	6,479,428	6,724,413
เงินให้สินเชื่อ/เงินค้ำประกัน	3,824,502	4,518,427	4,909,816	5,078,884
เงินลงทุนในลูกหนี้	4,671,238	5,434,775	5,985,806	6,238,623
หนี้สิน	3,851,588	4,493,095	5,144,001	5,278,833
เงินฝาก	405,785	415,183	493,622	485,790
ทุน				
งบกำไรขาดทุน (ลบ.)	2553	2554	2555	เม.ย. - มิ.ย. 2556**
รายได้ดอกเบี้ยและเงินปันผล	208,593	272,064	318,590	82,476
รายได้ที่มีไขดอกเบี้ย	26,576	33,535	42,694	7,386
รายได้รวม	235,911	306,391	362,135	90,032
ค่าใช้จ่ายดอกเบี้ย	73,589	112,629	144,515	36,959
ค่าใช้จ่ายที่มีไขดอกเบี้ย	75,455	97,423	99,417	25,453
ค่าใช้จ่ายรวม	179,126	251,032	299,983	79,366
หนี้สูญและหนี้สงสัยจะสูญ	29,946	40,725	55,765	16,893
ภาษีเงินได้	5,542	5,777	7,863	1,645
กำไร (ขาดทุน) สุทธิ	51,184	49,496	53,898	8,931
ข้อมูลอื่นๆ (ลบ.)	2553	2554	2555	ณ มิถุนายน 2556
สินเชื่อค้าง	3,824,502	4,518,427	4,909,816	5,078,884
สินเชื่อไม่ก่อให้เกิดรายได้ (NPL)	225,108	218,203	228,189	266,651
NPL/สินเชื่อ (%)	5.89%	4.83%	4.65%	5.25%
อัตราส่วนทางการเงิน (ลบ.)	2553	2554	2555	ณ มิถุนายน 2556
Annualized ROA	1.01%	0.85%	0.83%	0.53%
Annualized ROE	12.61%	11.92%	10.92%	7.35%
Loan/Deposit (L/D) Ratio	99.20%	100.40%	95.45%	96.21%
Net Interest Margin	3.94%	2.60%	3.55%	0.90%
เงินนำส่ง (ลบ.)	2553	2554	2555	ณ สิงหาคม 2556
เงินนำส่งเป้าหมาย	8,226	11,254	16,778	14,531
เงินนำส่งจริง***	12,510	13,011	17,320	18,736
% การนำส่งเทียบกับเป้า	152.08%	115.61%	103.23%	128.94%

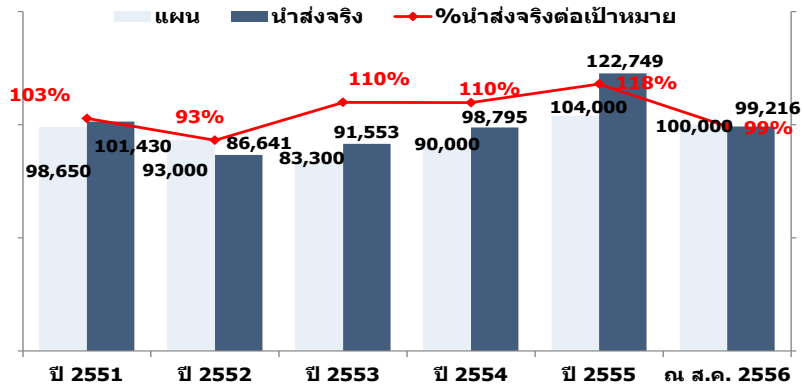
หมายเหตุ :

* ข้อมูล ณ มิถุนายน 2556 เป็นของกลุ่มสถาบันการเงินของ รส. ทุกแห่ง

** ข้อมูล ณ เม.ย. - มิ.ย. 2556 เป็นของกลุ่มสถาบันการเงินของ รส. ทุกแห่ง

***ข้อมูลเงินนำส่งของรัฐไม่รวมหลักทรัพย์ของรัฐ

เงินนำส่งรัฐ



นำส่งสูงสุด (รายแห่ง) ลบ.

ลำดับ	2553*	2554*	2555*
1	ปตท. 41,964	กฟผ. 17,716	กฟผ. 22,643
2	กฟผ. 15,832	ปตท. 16,789	ปตท. 17,519
3	สลาท 14,535	สลาท 14,636	สลาท 14,642
4	ออมสิน 8,000	ออมสิน 8,000	ออมสิน 11,863
5	กฟภ. 6,602	กฟภ. 7,533	ทีโอที 11,184
6	ทีโอที 6,015	กสท. 5,360	รยส. 8,590
7	กสท. 5,363	กฟน. 3,907	กฟภ. 7,264
8	รยส. 4,619	กปน. 3,013	กสท. 6,669
9	กฟน. 3,718	รยส. 2,818	กปน. 3,511
10	ธอส. 2,800	ธอส. 2,800	ธอส. 2,857

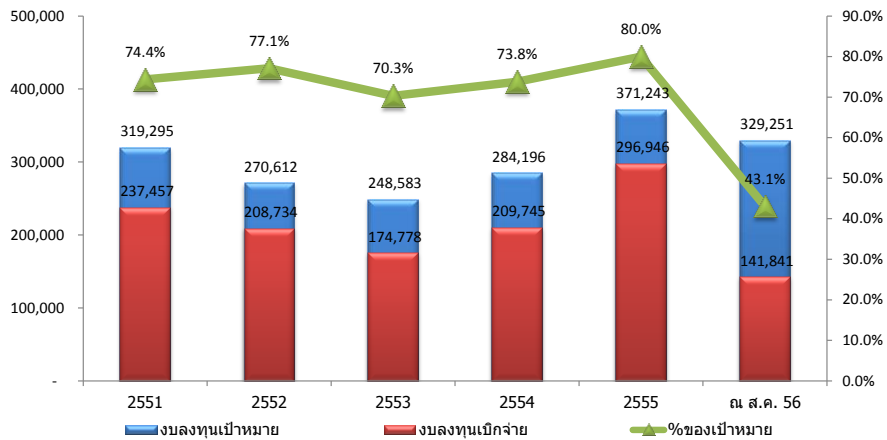
ภาษีเงินได้นิติบุคคล ลบ.

ลำดับ	2553	2554	2555*
1	ปตท. 39,107	ปตท. 43,231	ปตท. 46,516
2	กรุงเทพฯ 5,535	กรุงเทพฯ 5,777	กรุงเทพฯ 7,863
3	ทีโอที 3,863	กสท. 4,789	ทีโอที 4,897
4	กสท. 2,829	ทีโอที 4,534	ทอท. 3,494
5	กบท. 2,125	บอท. 2,245	กสท. 3,479
6	อสมท. 622	กฟผ. 1,822	กฟผ. 887
7	ปณท. 473	ทอท. 1,182	กบท. 593
8	บขส. 50	อสมท. 671	ปณท. 563
9	บอภ. 7	ปณท. 312	อสมท. 551
10	สทโรจกรรม 2	บขส. 75	บขส. 105

*เป็นข้อมูลปีงบประมาณ

*เป็นข้อมูลปีบัญชีของ รส.

งบลงทุน (ลบ.)



งบลงทุน (เบิกจ่ายสูงสุด ในปี 2555)

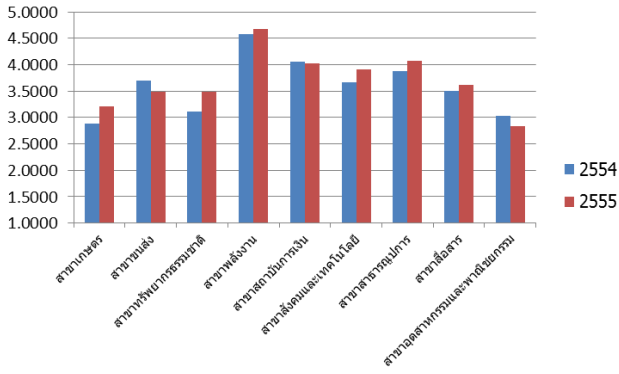
รัฐวิสาหกิจ	เป้าหมายปี 55	เบิกจ่าย	อัตราส่วนเบิกจ่าย
กคช.	6,344	6,309	99%
กฟภ.	19,284	19,059	99%
กปน.	3,775	3,725	99%
กฟน.	9,698	9,436	97%
ปณท.	800	777	97%

งบลงทุน (เบิกจ่ายต่ำสุด ในปี 2555)

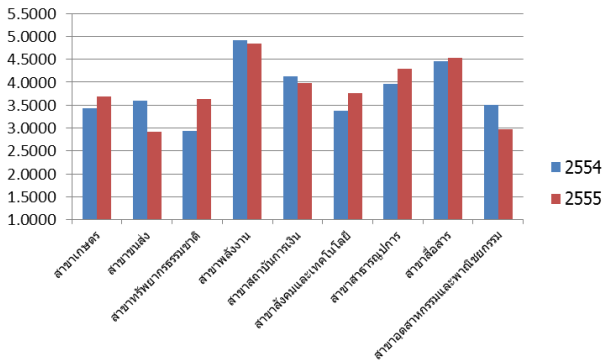
รัฐวิสาหกิจ	เป้าหมายปี 55	เบิกจ่าย	อัตราส่วนเบิกจ่าย
ออส.	443	0	0%
อสท.	18	1	3%
อคส.	114	7	6%
อจน.	22	1	6%
อพวช.	193	18	9%

ผลการประเมินผลการดำเนินงาน ปี 2555

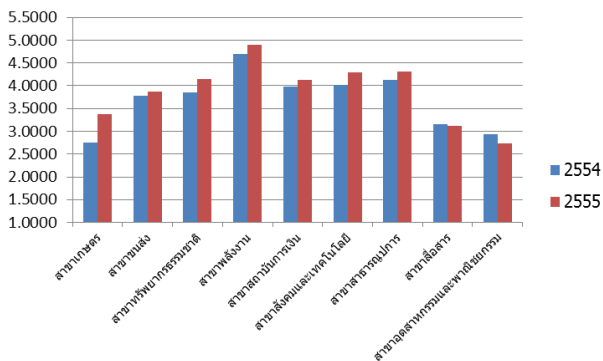
ผลการประเมินภาพรวม 54 vs 55 (รายสาขา)



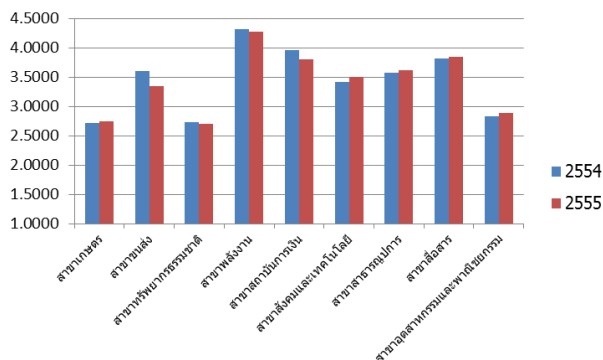
ผลการประเมินข้อ 1 (การดำเนินการตามนโยบาย) 54 vs 55 (รายสาขา)



ผลการประเมินข้อ 2 (การดำเนินงานของรัฐวิสาหกิจ) 54 vs 55 (รายสาขา)



ผลการประเมินข้อ 3 (การบริหารจัดการองค์กร) 54 vs 55 (รายสาขา)



รัฐวิสาหกิจ	คะแนนรวม	ข้อ 1	ข้อ 2	ข้อ 3
สาขาเกษตร	3.2100	3.6877	3.3703	2.7500
สำนักงานกองทุนสงเคราะห์การทำสวนยาง	3.8284	4.3500	4.4197	2.7501
องค์การคลังสินค้า	3.4164	3.2755	3.8041	3.0740
องค์การตลาดเพื่อเกษตรกร	3.5218	3.8598	4.0387	2.6642
องค์การส่งเสริมกิจการโคนมแห่งประเทศไทย	2.5389	2.7807	2.2158	2.7355
องค์การสวนยาง	3.0017	4.4179	2.8855	2.6483
องค์การสะพานปลา	2.9527	3.4422	2.8581	2.6279
สาขาขนส่ง	3.4942	2.9135	3.8639	3.3399
การทางพิเศษแห่งประเทศไทย	4.4043	4.3881	4.6102	4.1679
การท่าเรือแห่งประเทศไทย	2.9608	2.4258	2.9322	3.4913
การรถไฟแห่งประเทศไทย	3.7978	3.4308	4.2832	3.6622
การรถไฟแห่งประเทศไทย	2.2156	1.0086	2.5105	2.9552
บริษัท การบินไทย จำกัด (มหาชน)	3.8110	4.3579	4.1130	3.2500
บริษัท ขนส่ง จำกัด	4.3579	4.6111	4.7863	3.6624
บริษัท ท่าอากาศยานไทย จำกัด (มหาชน)	3.4802	3.5930	3.5930	3.2708
บริษัท วิทยุการบินแห่งประเทศไทย จำกัด	3.5082	3.7145	3.1250	3.1250
สถานีการบินพลเรือน	2.9056	1.8441	3.6274	2.5843
องค์การขนส่งมวลชนกรุงเทพ	3.5002	2.6861	4.4683	3.2300
สาขาทรัพยากรธรรมชาติ	3.4897	3.6344	4.1421	2.6998
องค์การสวนพฤกษศาสตร์	3.4193	3.5636	4.0360	2.6384
องค์การสวนสัตว์	3.5548	3.8766	4.2557	2.5780
องค์การอุตสาหกรรมป่าไม้	3.4950	3.4630	4.1347	2.8829
สาขาสังคม	4.6714	4.8333	4.8977	4.2761
การไฟฟ้านครหลวง	4.4430	4.8969	4.8969	3.6000
การไฟฟ้าฝ่ายผลิตแห่งประเทศไทย	4.7548	4.7125	4.4333	4.8333
การไฟฟ้าส่วนภูมิภาค	4.7209	4.8333	5.0000	4.3026
บริษัท ปตท. จำกัด (มหาชน)	4.7669	4.9815	4.9815	4.3684
สาขาสถาบันการเงิน	4.0223	3.9793	4.1236	3.8020
ธนาคารกรุงไทย จำกัด (มหาชน)	4.7141	4.8499	4.4618	4.4618
ธนาคารพัฒนาวิสาหกิจขนาดกลางและขนาดย่อมแห่งประเทศไทย	3.0984	3.9520	2.3402	3.3092
ธนาคารเพื่อการเกษตรและสหกรณ์การเกษตร	4.8600	5.0000	4.6000	4.6000
ธนาคารเพื่อการส่งออกและนำเข้าแห่งประเทศไทย	3.8701	3.0000	4.6033	3.9742
ธนาคารออมสิน	4.8380	5.0000	5.0000	4.5372
ธนาคารอาคารสงเคราะห์	4.5003	4.9492	3.6667	3.6667
ธนาคารอิสลามแห่งประเทศไทย	2.7401	4.4210	1.6316	3.2049
บริษัทตลาดรองสินเชื่อที่อยู่อาศัย	3.8963	3.9773	4.1847	3.4912
บริษัทประกันสินเชื่ออสังหาริมทรัพย์	4.3640	4.4108	4.9470	3.6643
สำนักงานธนาคารแห่งประเทศไทย	3.3417	3.0942	3.7303	3.1107
สาขาสังคมและเทคโนโลยี	3.9080	3.7587	4.2856	3.4989
การกีฬาแห่งประเทศไทย	3.6977	3.5584	4.1065	3.1733
การท่องเที่ยวแห่งประเทศไทย	3.2927	2.4113	3.6179	3.4107
สถานีวิทยุวิทยาศาสตร์และเทคโนโลยีแห่งประเทศไทย	4.2308	3.8818	4.6599	3.8786
องค์การพิพิธภัณฑ์วิทยาศาสตร์แห่งชาติ	4.2157	4.7103	4.8078	3.1719
องค์การเลขาธิการ	4.1031	4.2317	4.2357	3.8601
สาขาสาธารณูปการ	4.0662	4.2905	4.3147	3.6176
การนิคมแห่งประเทศไทย	4.2514	4.3192	4.5364	3.8153
การนิคมอุตสาหกรรมแห่งประเทศไทย	4.4940	4.8152	4.7111	4.0312
การประปานครหลวง	4.7804	4.8333	4.9389	4.5314
การประปาส่วนภูมิภาค	4.4653	4.8049	4.5683	4.1525
บริษัท นครราชสีมาพัฒนา จำกัด	2.7759	2.9438	2.6227	2.8586
องค์การกระจายเสียง	3.6305	4.0266	4.5107	2.3164
สาขาสื่อสาร	3.6162	4.5311	3.1097	3.8480
บริษัท กสท โทรคมนาคม จำกัด (มหาชน)	3.6626	4.7517	2.9024	3.8063
บริษัท ไปรษณีย์ไทย จำกัด	4.1885	4.8667	4.2641	3.7898
บริษัท อสมท จำกัด (มหาชน)	3.3186	3.1287	3.1287	3.6714
บริษัท ทีโอที จำกัด (มหาชน)	3.2949	3.9750	2.1436	4.1247
สาขาอุตสาหกรรมและพาณิชย์กรรม	2.8313	2.9701	2.7374	2.8842
บริษัท อีกรูท จำกัด	2.0578	2.4375	1.1714	2.6188
โรงงานไฟ กรมสรรพสามิต	3.4859	3.5062	4.0062	2.8340
โรงงานยาสูบ กระทรวงการคลัง	4.0534	4.2672	4.2200	3.7164
โรงพิมพ์ตำรวจ สำนักงานตำรวจแห่งชาติ	3.2793	3.4263	3.5311	2.8716
สำนักงานสลากกินแบ่งรัฐบาล	2.5512	4.0856	1.5495	3.2883
องค์การตลาด	1.5553	1.3467	1.4100	1.8612
องค์การสุรา กรมสรรพสามิต	2.8360	1.7211	3.2737	2.9991
Grand Total	3.6691	3.6674	3.8369	3.4164

*รัฐวิสาหกิจที่เข้าสู่ระบบประเมินคุณภาพรัฐวิสาหกิจ (State Enterprise Performance Appraisal: SEPA)

การประเมินผลการดำเนินงานของรัฐวิสาหกิจในระบบเดิม สามารถแบ่งออกเป็น 3 หัวข้อหลัก ได้แก่ ข้อ 1 การดำเนินงานตามนโยบาย (ไม่ประเมินรัฐวิสาหกิจที่จดทะเบียนในตลาดหลักทรัพย์) ข้อ 2 ผลการดำเนินงาน ข้อ 3 การบริหารจัดการองค์กร

ทั้งนี้ เมื่อรัฐวิสาหกิจเข้าสู่ระบบประเมินคุณภาพรัฐวิสาหกิจ SEPA การประเมินคุณภาพรัฐวิสาหกิจ จะแบ่งเป็นผลการประเมินกระบวนการ/ระบบของรัฐวิสาหกิจ (หมวด 1-6) (รายงานภายใต้ข้อ 3 ในระบบเดิม) และผลลัพธ์ (หมวด 7) (รายงานภายใต้ข้อ 2 ในระบบเดิม) โดยเกณฑ์การประเมินและวัดผลคุณภาพรัฐวิสาหกิจ มีดังนี้

- หมวด 1 การนำองค์กร
- หมวด 2 การวางแผนเชิงยุทธศาสตร์
- หมวด 3 การมุ่งเน้นลูกค้าและตลาด
- หมวด 4 การวัด การวิเคราะห์ และการจัดการความรู้
- หมวด 5 การมุ่งเน้นบุคลากร
- หมวด 6 การมุ่งเน้นการปฏิบัติการ
- หมวด 7 ผลลัพธ์

โดยในส่วนของผลการดำเนินงานตามนโยบายจะจัดกลุ่มภายใต้หมวด 7 (ผลลัพธ์) ตามหัวข้อ 6 หัวข้อ

SOE Warning light		ไม่มีปัญหา	มีปัญหาบางส่วนเรื่อง	ระดับระวัง	วิกฤต	ประเด็นสำคัญ
1.	พลังงาน					
	บริษัท ปตท. จำกัด (มหาชน)	■				ควรมีการบริหารความเสี่ยง Stock น้ำมัน รวมถึงก๊าซธรรมชาติ และติดตามปัจจัยที่อาจจะให้เกิดความผันผวนด้านราคาน้ำมัน
	การไฟฟ้าฝ่ายผลิตแห่งประเทศไทย		■			ควรมีการวางแผนการใช้ไฟฟ้าและการอนุรักษ์พลังงาน รวมทั้ง การส่งเสริมการลงทุนเรื่องพลังงานทางเลือก/พลังงานหมุนเวียน
	การไฟฟ้าส่วนภูมิภาค	■				ควรให้ความสำคัญกับการวางแผนทางการเงินทั้งในระยะสั้นและระยะยาว รวมทั้งการวางแผนการกู้เงินและการเบิกจ่ายเงินกู้เพื่อให้สะท้อนผลการดำเนินงานที่แท้จริง
	การไฟฟ้านครหลวง	■				ควรให้ความสำคัญกับการสร้างรายได้ที่ยั่งยืน เพื่อรองรับกับสถานการณ์รายได้จากการจำหน่ายไฟฟ้าที่ค่อนข้างอืดตัว และรายจ่ายจากการดำเนินงานที่มีแนวโน้มเพิ่มสูงขึ้น
2	ขนส่ง					
	การทางพิเศษแห่งประเทศไทย		■			ควรหาแนวทางการบริหารสภาพคล่อง เพื่อรองรับภาระหนี้สิน ค่าใช้จ่าย และดอกเบี้ยที่จะเพิ่มมากขึ้น รวมทั้ง หาแนวทางการบริหารจัดการทางพิเศษเพื่อลดปัญหาการจราจร
	การรถไฟแห่งประเทศไทย				■	ควรมีการปรับโครงสร้างการบริหารจัดการเพื่อให้มีประสิทธิภาพเพิ่มขึ้น
	การรถไฟฟ้ามหานครแห่งประเทศไทย		■			ควรเร่งหาแนวทางการบริหารจัดการความเสี่ยงด้านอัตราแลกเปลี่ยน และหาแนวทางแก้ไขปัญหาดังกล่าว ที่ทำให้การดำเนินการล่าช้าศึกษาแนวทางเพิ่มรายได้จากการพัฒนาเชิงพาณิชย์
	องค์การขนส่งมวลชนกรุงเทพ				■	ควรวางแผนจัดการปัญหาภาระหนี้สินที่มีอยู่จำนวนมาก และหาแนวทางในการเพิ่มรายได้ และควบคุมค่าใช้จ่าย
	บริษัท ขนส่ง จำกัด			■		ควรเพิ่มเติมการวิเคราะห์ข้อมูลคู่แข่งด้านการเงินและไม่ใช้การเงินเพื่อนำมาประกอบการพิจารณาจัดทำแผนงาน/โครงการ กำหนดกลยุทธ์เชิงแข่งขันให้เหมาะสมกับสถานการณ์ในปัจจุบัน
	บริษัท ท่าอากาศยานไทย จำกัด (มหาชน)		■			ควรเร่งดำเนินการโครงการพัฒนาท่าอากาศยานสุวรรณภูมิ ระยะที่ 2 และควรกำกับดูแลสัญญาสัมปทานการให้เอกชนเข้าร่วมงานให้เป็นไปตามสัญญาอย่างเคร่งครัด
	บริษัท การบินไทย จำกัด (มหาชน)		■			ให้ความสำคัญกับการดำเนินการให้เป็นไปตามแผนยุทธศาสตร์ และบริหารจัดการความเสี่ยงขององค์กร โดยเฉพาะเรื่องราคาน้ำมันและความผันผวนของอัตราแลกเปลี่ยนให้มีประสิทธิภาพ
	บริษัท วิทยุการบินแห่งประเทศไทย จำกัด		■			จัดหาแหล่งเงินทุนโดยการออกหุ้นกู้หรือกู้เงินระยะยาว เพื่อดำเนินโครงการพัฒนาโครงสร้างพื้นฐานระบบบริการเดินอากาศ
	สถาบันการบินพลเรือน		■			ควรมีการวางแผนกลยุทธ์ด้านการบริหารธุรกิจ การตลาด และการประชาสัมพันธ์เชิงรุก รวมถึงการทบทวน และวางแผนการเปิดหลักสูตรให้มีประสิทธิภาพและประสิทธิผลตรงกับความต้องการของตลาด และอุตสาหกรรมการบิน
	การทำเรือแห่งประเทศไทย	■				ควรเตรียมพร้อมในการพัฒนาโครงสร้างพื้นฐานและเชื่อมโยงโครงข่ายการขนส่งอย่างต่อเนื่อง และสนับสนุนการเข้าสู่ประชาคมเศรษฐกิจอาเซียน
3	สื่อสาร					
	บริษัท ทีโอที จำกัด (มหาชน)			■		เร่งดำเนินการปรับปรุงแผนยุทธศาสตร์/แผนงานในการกำหนดบทบาท เพื่อให้เกิดความชัดเจนในบทบาทการดำเนินงานและแก้ไขปัญหาด้านการดำเนินงานธุรกิจ
	บริษัท กสท โทรคมนาคม จำกัด (มหาชน)			■		เร่งดำเนินการสร้างความชัดเจน ในประเด็นข้อกฎหมาย ปัญหาข้อพิพาท และการระงับข้อพิพาท ที่อาจเกิดกับการทำสัญญากับเอกชนและมุ่งเน้นการสร้างกำไร โดยการสร้างนวัตกรรมในการให้บริการและสร้างผลิตภัณฑ์ที่มีความหลากหลาย
	บริษัท ไปรษณีย์ไทย จำกัด		■			ควรมีการบูรณาการแผนธุรกิจและแผนบุคลากรในระยะยาว และพัฒนาธุรกิจที่มีความสอดคล้องกับภารกิจหลักของ ปทท เพื่อทดแทนรายได้จากธุรกิจสื่อสารที่มีแนวโน้มลดลง
	บริษัท อสมท จำกัด (มหาชน)		■			ควรเร่งจัดทำแผนในการพัฒนารายการโทรทัศน์เพื่อเพิ่มสัดส่วนของผู้ชมโทรทัศน์ให้มากขึ้น เนื่องจากจะมีผู้ประกอบการเข้ามาแข่งขันเป็นจำนวนมากจากการเปลี่ยนแปลงการออกอากาศเป็นระบบดิจิทัล

SOE Warning Lights (ข้อมูลจากวิเคราะห์ผลการดำเนินงานรัฐวิสาหกิจ SER)

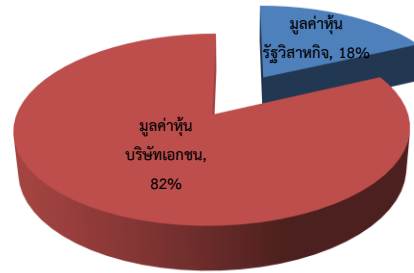
SOE Warning light	ไม่มีปัญหา	ปัญหาบางเรื่อง	ระมัดระวัง	วิกฤต	ประเด็นสำคัญ
4 ทรัพยากรธรรมชาติ					
องค์การอุตสาหกรรมป่าไม้					ควรเร่งพัฒนาที่ดินที่มีอยู่จำนวนมากเพื่อสร้างรายได้ช่องทางให้แก่ อ.อ.ป. และสามารถแก้ไขปัญหาสภาพคลองในการปลูกสร้างสวนป่า
องค์การสวนพฤกษศาสตร์					ควรกำหนดทิศทางหรือเป้าหมายที่ชัดเจนในการดำเนินงานตามพันธกิจ และการดำเนินงานด้านอื่นๆ เพื่อให้การปฏิบัติงานของทุกหน่วยงานในองค์การเป็นไปอย่างบูรณาการ
องค์การสวนสัตว์					ควรเร่งการจัดทำแผนการลดต้นทุนการดำเนินงานของ อสส. เพื่อให้สอดคล้องกับแผนการพัฒนา อสส.
5 เกษตร					
องค์การตลาดเพื่อเกษตรกร					ควรสร้างความชัดเจนในบทบาทและภารกิจขององค์กรให้สอดคล้องกับภารกิจที่ได้รับมอบหมาย และปรับปรุงแผนปรับบทบาทให้มีความชัดเจนมากขึ้น
องค์การสะพานปลา					ควรทบทวนบทบาทการดำเนินงานขององค์กรเพื่อให้เหมาะสมกับสภาพแวดล้อมที่เปลี่ยนแปลงไปและควรกำหนดแนวทางการพัฒนาสถานที่เพื่อดำเนินกิจการให้ชัดเจน
องค์การส่งเสริมกิจการโคนมแห่งประเทศไทย					จัดทำแผนระยะสั้นและระยะยาวเพื่อประสิทธิภาพการดำเนินการขององค์กร รวมทั้งจัดทำแผนธุรกิจเพื่อรองรับการเปิดเสรีอาเซียน
สำนักงานกองทุนสงเคราะห์การทำสวนยาง					ควรสนับสนุนเกษตรกรด้วยเทคโนโลยีทางการเกษตรสมัยใหม่ เพื่อเป็นการเพิ่มคุณภาพและปริมาณของน้ำยาง
องค์การสวนยาง					ควรจัดทำแผนเพิ่มผลผลิตด้านสวนยางและลดสัดส่วนของการจัดหาวัตถุดิบภายนอกเพื่อเป็นการเพิ่มประสิทธิภาพในการควบคุมต้นทุนการผลิต
องค์การคลังสินค้า					ควรเร่งกระบวนการสรรหาผู้อำนวยการ และดำเนินการตามแผนฟื้นฟูฐานะทางการเงินและให้ความสำคัญกับการบริหารความเสี่ยงในการบริหารคลังสินค้าให้มีมาตรฐานเป็นที่ยอมรับ
6 สาธารณูปการ					
การประปานครหลวง					ควรมุ่งเน้นการลดอัตราน้ำสูญเสียให้มีประสิทธิภาพเพิ่มขึ้น ควบคู่กับการควบคุมแรงดันน้ำให้อยู่ในเกณฑ์ที่เหมาะสม และเร่งดำเนินการจัดทำแผนแม่บทลดอัตราน้ำสูญเสีย
การประปาส่วนภูมิภาค					ควรหาแนวทางการลดน้ำสูญเสียอย่างยั่งยืน และเร่งวางแผนป้องกันผลกระทบจากภัยพิบัติทางธรรมชาติ และจัดทำแผนแม่บทพัฒนาแหล่งน้ำดิบเพื่อรองรับการขาดแคลนแหล่งน้ำดิบที่ใช้ในการผลิตน้ำประปา
องค์การจัดการน้ำเสีย					เร่งสร้างความชัดเจนในบทบาทการดำเนินงานขององค์กร และพัฒนาบริหารจัดการน้ำเสียอย่างยั่งยืน รวมทั้ง มีแนวทางการแก้ปัญหาการจัดเก็บรายได้ค่าบริการ
การเคหะแห่งชาติ					ควรเร่งดำเนินการตามแผนพลิกฟื้นองค์กรให้บรรลุวัตถุประสงค์โดยเร็ว โดยเฉพาะแนวทางการสร้างรายได้ในอนาคต และโครงการบ้านเอื้ออาทรที่อยู่ระหว่างรอการขาย
การนิคมอุตสาหกรรมแห่งประเทศไทย					เร่งยกระดับนิคมฯ ที่มีความพร้อมไปสู่การเป็นเมืองอุตสาหกรรม และเร่งพัฒนานิคมอุตสาหกรรมเป็น “เมืองอุตสาหกรรมเชิงนิเวศ”
บริษัท ธนารักษ์พัฒนาสินทรัพย์ จำกัด					ควรศึกษาการดำเนินงานตามหลักการและแนวทางด้าน PPP และควรมีมาตรการรองรับในการเพิ่มรายได้และควบคุมค่าใช้จ่ายด้วย
7 อุตสาหกรรมและพาณิชย์กรรม					
สำนักงานสลากกินแบ่งรัฐบาล					ควรเร่งแก้ไขปัญหาเรื่องสลากเกินราคา และเร่งรัดการเบิกจ่ายลงทุนการก่อสร้างที่ทำการแห่งใหม่
โรงงานยาสูบกระทรวงการคลัง					ควรเร่งสร้างความชัดเจนในแผนงานการดำเนินการก่อสร้างโรงงานผลิตยาสูบแห่งใหม่ และวางแผนโครงการการใช้ทรัพยากรร่วมกันกับหน่วยงานอื่น เพื่อเพิ่มรายได้ให้องค์กร
โรงงานไฟ กรมสรรพสามิต					ควรมีการจัดทำด้านแผนการตลาดเพื่อรองรับ AEC และพัฒนาผลิตภัณฑ์ให้มีคุณภาพและราคาที่สามารถแข่งขันกับไฟจากต่างประเทศและการแข่งขันด้านต่างๆ
องค์การสุรา กรมสรรพสามิต					ควรเร่งทำการตลาดเชิงรุกควบคู่กับการบริหารจัดการการผลิตที่มีประสิทธิภาพ

SOE Warning light	ไม่มีปัญหา	ปัญหาบางส่วนเรื่อง	ระดับระวัง	วิกฤต	ประเด็นสำคัญ
7 อุตสาหกรรมและพาณิชย์กรรม (ต่อ)					
โรงพิมพ์ตำรวจ			Yellow		ควรจัดทำแผนการตลาดเชิงรุก และควรพัฒนาผลิตภัณฑ์ให้อยู่ในระดับมาตรฐาน และเร่งทบทวนการปรับสถานะองค์เป็นนิติบุคคล
องค์การตลาด			Orange		ทบทวนและปรับปรุงแผนรัฐวิสาหกิจและแผนดำเนินงานต่างๆ เพื่อกำหนดทิศทางที่ชัดเจนขององค์กร
บริษัท อู่กรุงเทพ จำกัด			Yellow		ควรจัดทำแผนการลงทุนในการพัฒนาธุรกิจให้ชัดเจนและสอดคล้องกับภารกิจ เน้นกลยุทธ์การสร้างรายได้ภายหลังจากการย้ายสถานประกอบการ
บริษัท สหโรงแรมและการท่องเที่ยว จำกัด					ไม่มีการจัดทำ SER เนื่องจากไม่มีกิจกรรมนอกเหนือการให้เช่าที่ดิน
8 สังคมและเทคโนโลยี					
การกีฬาแห่งประเทศไทย	Green				ควรมีการกำหนดแผนกลยุทธ์และเป้าหมายขององค์กรที่ชัดเจน และควรมีการตรวจสอบดูแลการใช้เงินในโครงการต่างๆ รวมทั้งประเมินผลโครงการนั้นๆ ด้วย
การท่องเที่ยวแห่งประเทศไทย	Green				ควรให้ความสำคัญกับการพัฒนาและปรับปรุงระบบสารสนเทศ และเร่งมาตรการในการส่งเสริม กระตุ้น และฟื้นฟู การท่องเที่ยว รวมทั้งสถานที่ท่องเที่ยว
สถาบันวิจัยวิทยาศาสตร์และเทคโนโลยี			Yellow		ควรให้ความสำคัญกับการประชาสัมพันธ์ผลการดำเนินงานขององค์กร เน้นการตลาดเชิงรุกที่สามารถเข้าถึงกลุ่มเป้าหมายได้เพิ่มขึ้น
องค์การพิพิธภัณฑ์วิทยาศาสตร์แห่งชาติ			Yellow		ควรจัดทำแผนการตลาดและการประชาสัมพันธ์เชิงรุก รวมทั้งการจัดกิจกรรมและชิ้นงานที่มีความน่าสนใจยิ่งขึ้น และสร้างความตระหนักด้านวิทยาศาสตร์อย่างแท้จริง
องค์การเภสัชกรรม			Yellow		เร่งสรรหาผู้อำนวยการ อ.ก. โดยเร็ว เพื่อสร้างภาพลักษณ์ขององค์กร และควรเร่งรัดและติดตามโครงการก่อสร้างโรงงานทั้ง 2 แห่ง ให้สามารถผลิตยาได้ตามเป้าหมาย
9 สถาบันการเงิน					
ธนาคารกรุงไทย จำกัด (มหาชน)					ควรพิจารณาให้ความสำคัญในการดำเนินงานตามแผนบริหารจัดการค่าใช้จ่ายพนักงาน และ NPL เพื่อให้ผลการดำเนินงานเป็นไปตามแผนและเป้าหมายที่กำหนด
ธนาคารออมสิน					ควรขยายฐานลูกค้ารายย่อย และมุ่งเน้นนโยบาย เพื่อดำเนินการตามวัตถุประสงค์การจัดตั้งให้มากยิ่งขึ้น
ธนาคารอาคารสงเคราะห์					ควรเร่งทำแผนการตลาดเชิงรุกให้มากขึ้น เพื่อรักษาฐานลูกค้า หรืออาจพัฒนาผลิตภัณฑ์สินเชื่อบ้านใหม่ๆ เพิ่มมากขึ้น
ธนาคารเพื่อการเกษตรและสหกรณ์การเกษตร					ควรมีการประเมินสถานะทางการเงินอย่างใกล้ชิด และให้ความสำคัญในการติดตามประเมินผลการใช้งานระบบ CBS ที่ได้ทำการติดตั้งเสร็จสิ้นแล้ว
ธนาคารเพื่อการส่งออกและนำเข้าแห่งประเทศไทย					ควรให้การสนับสนุนผู้ประกอบการขนาดย่อมให้เข้มแข็ง เพื่อเพิ่มขีดความสามารถในการแข่งขันในการส่งออกและนำเข้า
ธนาคารพัฒนาวิสาหกิจขนาดกลางและขนาดย่อม					ควรมีค่านิ่งในเรื่องคุณภาพสินเชื่อให้มากขึ้น และควรลดค่าใช้จ่ายที่ไม่มีความจำเป็นในช่วงเวลาฟื้นฟู
บริษัทตลาดรองสินเชื่อเพื่อที่อยู่อาศัย					ควรมีการศึกษาเพิ่มเติมในเรื่องของการพัฒนาตลาดรองสินเชื่อที่อยู่อาศัยในประเทศ และพัฒนาระบบเทคโนโลยีสารสนเทศ
บริษัทประกันสินเชื่ออุตสาหกรรมขนาดย่อม					ควรนำการคิดอัตราค่าธรรมเนียมตามระดับความเสี่ยงมาใช้ควบคู่ไปกับการพัฒนาผลิตภัณฑ์ใหม่ๆ และดำเนินการในเชิงรุกมากขึ้น
ธนาคารอิสลามแห่งประเทศไทย					ควรเร่งปรับปรุงกระบวนการปล่อยสินเชื่อ โดยเฉพาะเรื่องระยะเวลาในการอนุมัติสินเชื่อ ให้เป็นไปตามมาตรฐานทั่วไปของสถาบันการเงิน
สำนักงานธนุเคราะห์					ควรดำเนินการตามแผนการบริหารความเสี่ยง พร้อมติดตามสถานการณ์ดังกล่าวอย่างใกล้ชิด

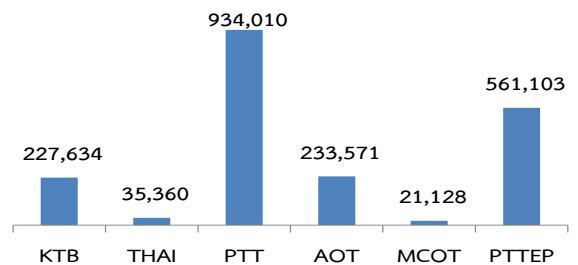
รัฐวิสาหกิจในตลาดหลักทรัพย์ฯ ณ สิงหาคม 2556

ขนาดหุ้น รส. เทียบตลาดรวม

มูลค่าตลาดรวม ณ 30 ส.ค. 56 เท่ากับ 11,286.88 ล้านบาท



ขนาดหุ้น รส. รายแห่ง (ล้านบาท)



รัฐวิสาหกิจ	ทุนจดทะเบียนที่เรียกชำระแล้ว (ล้านบาท)	สัดส่วนหุ้น (ร้อยละ)	ราคาตลาด ณ 30/ส.ค./56	มูลค่าตามราคาตลาด (ล้านบาท)
1. KTB (1989)	13,976.06	100	16.50	227,634.99
- กระทรวงการคลัง	0.00	0.00		0.04
- Vayupak 1	549.52	3.94		9067.08
- FIDF	7,696.25	55.07		126,988.13
2. THAI (1991)	2,182.77	100	16.20	35,360.87
- กระทรวงการคลัง	1,113.93	51.03		18,045.67
- Vayupak 1	335.52	15.38		5,435.42
- ธนาคารออมสิน	46.41	2.13		751.84
3. PTT (2001)	2,856.30	100	327	934,010.1
- กระทรวงการคลัง	1,459.89	51.11		477,384.03
- Vayupak 1	435.80	15.26		142,506.60
- ธนาคารออมสิน	7.87	0.28		2,573.49
4. AOT (2004)	1,428.57	100	163.5	233,571.20
- กระทรวงการคลัง	1,000.00	70		163,500.00
5. MCOT (2004)	687.1	100	30.75	21,128.33
- กระทรวงการคลัง	452.13	65.8		13,903.00
- ธนาคารออมสิน	78.87	11.48		2,425.25
6. PTTEP (1993)	3,369.99	100	166.50	561,103.34
- กระทรวงการคลัง	0.26	0.00		43.29
Total SOEs Market Cap.				2,012,808.83

หลักทรัพย์ในตลาดหลักทรัพย์ฯ

ณ สิงหาคม 2556

หลักทรัพย์	ชื่อย่อ	ทุนจดทะเบียนที่เรียกชำระแล้ว (ล้านบาท)	สัดส่วนหุ้นที่ กค. ถือ (ร้อยละ)	ราคาพาร์ (บาท)	ราคาตลาด ณ 30/ส.ค./56 (บาท)	มูลค่าตามราคาตลาด (ล้านบาท)
1. ธ.ทหารไทยฯ	TMB	43,606.32	26.06	0.95	2.44	27,727.69
2. บมจ. บางจากปิโตรเลียม	BCP	1,376.92	9.98	1	31.75	4,362.98
3. บมจ. ผาแดงอินดัสทรีฯ	PDI	226.00	13.81	10.00	11.40	302.74
4. บล. จัดการกองทุนเอ็มเอฟซี	MFC	120.00	16.67	1	32.50	650.13
5. ธ. ไทยพาณิชย์ฯ	SCB	3,393.87	0.09	10	134.50	410.83
6. บมจ. เอ็นอีพี อสังหาฯ	NEP	1,446.32	20.75	1	0.99	297.11
7. บมจ. ทีเอสไอไฟแนนเชียลฯ	TISCO	727.88	0.04	10	35.50	10.34
8. บมจ. ทุ่งคาฮาบอร์ฯ	THL	756.94	1.98	1	n/a	n/a
9. บมจ. ยานภัณฑ์	YNP	1,600.00	0.00	1	n/a	n/a
10. บมจ. ไออาร์พีซี	IRPC	20,434.42	0.00	1	2.98	0.04
11. บมจ. น้ำตาลนครบุรี	KBS	550.00	0.01	1	8.80	0.48
12. บมจ. ปูเยเอ็นเอฟซี	NFC	4,605.59	0.09	0.16	n/a	n/a
รวม						33,762.34

จำนวนและมูลค่าหลักทรัพย์ของกระทรวงการคลัง (ลบ.) ณ สิงหาคม 2556

หลักทรัพย์	มูลค่า ณ พาร์	มูลค่า ณ ราคาตลาด	มูลค่า ณ Book value
Listed company			
หุ้นรัฐวิสาหกิจ (6 แห่ง)	37,999.12	962,623.84	361,242.78
หุ้นบริษัทเอกชน (12 แห่ง)	11,610.84	33,762.34	18,419.38
Non-listed company			
หุ้นรัฐวิสาหกิจ (17 แห่ง)	141,756.87	n/a	278,272.67
หุ้นบริษัทเอกชน (68 แห่ง)	2,775.81	n/a	4,215.16
หน่วยลงทุน			
กองทุนรวมอายุภักดิ์ 1	30,000.00	n/a	54,120
รวม	224,142.64	996,386.18	716,269.99