

ข้อมูลสำคัญของรัฐวิสาหกิจไทย

State Enterprise Key Indicators : SEKI



ข้อมูลทางการเงิน

รัฐวิสาหกิจ 9 สาขา (55 แห่ง)

งบดุล (ล.บ.)	2553	2554	2555	ณ กันยายน 2556*
สินทรัพย์	8,909,034	9,905,200	10,966,657	11,491,303
หนี้สิน	6,868,950	7,735,733	8,602,742	8,993,473
ทุน	2,040,084	2,169,467	2,363,915	2,497,829

งบกำไรขาดทุน (ล.บ.)	2553	2554	2555	YTD กันยายน 2556*
รายได้รวม	3,635,598	4,294,563	4,947,740	3,942,817
ค่าใช้จ่ายรวม	3,125,087	3,723,171	4,274,023	3,580,845
ดอกเบี่ยจ่าย	45,935	47,631	50,364	40,857
ภาษีเงินได้	51,274	64,023	68,948	49,883
กำไร (ขาดทุน) สุทธิ	243,012	226,879	288,565	253,632

งบลงทุน (ล.บ.)	2553	2554	2555	2556***
งบลงทุนเป้าหมาย	248,583	284,291	371,243	301,574
งบลงทุนเบิกจ่าย	174,778	209,745	296,946	226,684
% การเบิกจ่ายเทียบกับเป้า	70.31%	73.78%	79.99%	75.17%

เงินนำส่ง (ล.บ.)	2553	2554	2555	2556***
เงินนำส่งเป้าหมาย	83,300	84,400	101,552	98,653
เงินนำส่งจริง**	91,553	98,795	120,986	99,452
% การนำส่งเทียบกับเป้า	109.91%	117.06%	119.14%	100.81%

อัตราส่วนทางการเงิน	2553	2554	2555	ณ กันยายน 2556*
Annualized ROA	2.73%	2.29%	2.63%	2.78%
Annualized ROE	11.91%	10.46%	12.21%	12.77%
Debt/Equity Ratio	3.37	3.57	3.64	3.60

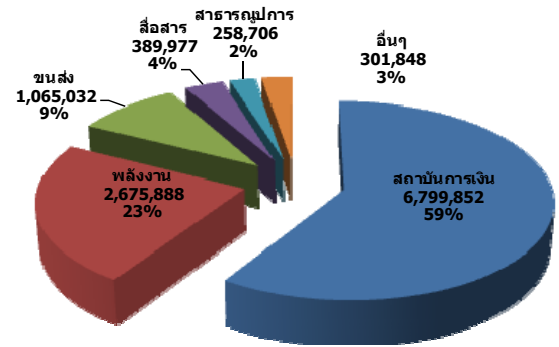
หมายเหตุ :

* ข้อมูลของรัฐวิสาหกิจทุกแห่ง (ไม่รวมบริษัท สหโรงแรมไทยและการท่องเที่ยว จำกัด และองค์การอุตสาหกรรมป่าไม้) โดยเป็นข้อมูลปีงบประมาณ ปีปฏิทิน 9 เดือน และปีเศษ 6 เดือน

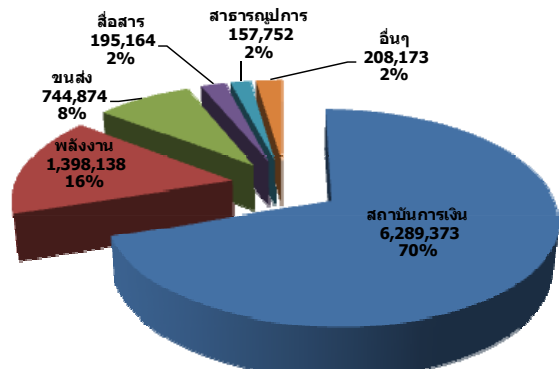
** ข้อมูลเงินนำส่งของรัฐไม่รวมหลักทรัพย์ของรัฐ

*** ข้อมูล ณ สิ้นเดือน ธันวาคม 2556

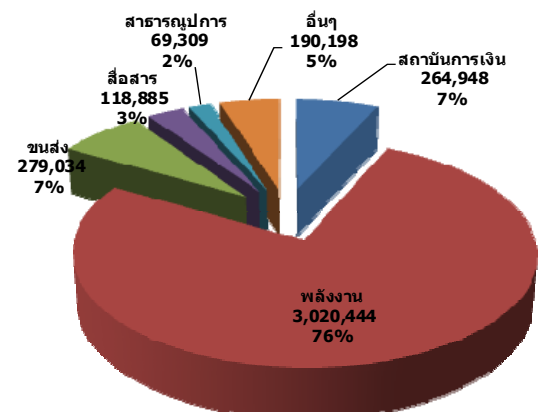
สินทรัพย์รวม 11,491,303 ล้านบาท



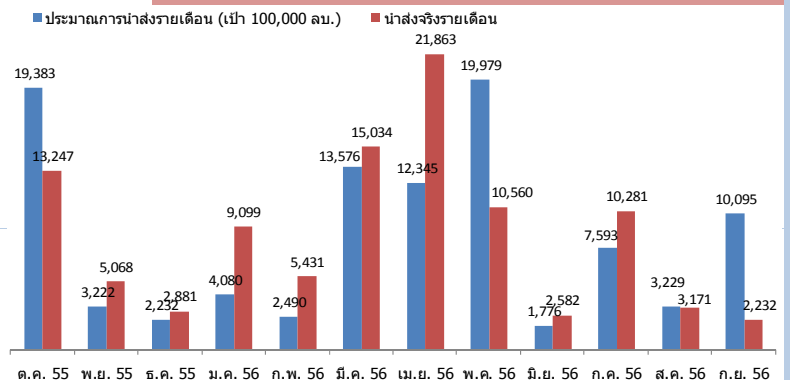
หนี้สินรวม 8,993,473 ล้านบาท



รายได้รวม 3,942,817 ล้านบาท



เงินนำส่งรายเดือนเปรียบเทียบกับเป้าหมาย



ข้อจำกัดความรับผิด

เอกสารฉบับนี้จัดทำขึ้นโดยสำนักงานคณะกรรมการนโยบายรัฐวิสาหกิจ กระทรวงการคลังเพื่อใช้ประโยชน์ในราชการของ สคร. โดยเฉพาะ เอกสารฉบับนี้ได้จัดทำขึ้นบนพื้นฐานข้อมูลของ สคร. และข้อมูลสาธารณะ ดังนั้น ความถูกต้อง ของข้อมูลเหล่านั้น สคร. จึงไม่อาจรับรองความถูกต้องได้อย่างเป็นอิสระจากกัน และเป็นปัจจุบัน ผู้ใดนำข้อมูล และ/หรือ เอกสารนี้ไปใช้อ้างอิงหรือใช้ประโยชน์ใดๆ สคร. จะไม่รับผิดชอบในความเสียหายใดๆ ที่เกิดขึ้นทั้งสิ้น นอกจากนี้ สคร. จะไม่ให้การรับรองใดๆ และจะไม่รับผิดชอบต่อการอ้างการรับประกัน ของผู้ใช้ และ/หรือ ผู้อื่นใด ไม่ว่าโดยแจ้งชัด โดยปริยาย โดยกฎหมาย หรืออื่นใด

กลุ่มไม่ใช่สถาบันการเงิน (Non-SFIs)

46 แห่ง 8 สาขา

งบดุล (ลบ.)	2553	2554	2555	ณ กันยายน 2556*
เงินสด	438,388	408,126	336,864	447,606
สินทรัพย์	3,832,011	4,055,242	4,487,229	4,691,451
หนี้สิน	2,197,712	2,300,958	2,616,936	2,704,101
ทุน	1,634,299	1,754,284	1,870,293	1,987,350

งบกำไรขาดทุน (ลบ.)	2553	2554	2555	YTD กันยายน 2556*
รายได้	3,250,772	3,819,449	4,404,670	3,504,412
รายได้รวม	3,399,687	3,988,172	4,585,605	3,677,869
ค่าใช้จ่ายจากการดำเนินงาน	3,055,291	3,619,356	4,074,379	3,281,154
ค่าใช้จ่ายรวม	3,095,141	3,682,446	4,218,258	3,356,714
กำไรจากการดำเนินงาน	304,547	305,689	367,347	322,996
ดอกเบี้ยจ่าย	46,558	47,631	50,364	40,711
ภาษีเงินได้	45,732	58,246	61,085	44,414
EBITDA	380,760	423,679	439,240	365,029
กำไร (ขาดทุน) สุทธิ	191,828	177,384	234,666	218,429

อัตราส่วนทางการเงิน	2553	2554	2555	ณ กันยายน 2556*
Annualized ROA	5.01%	4.37%	5.23%	5.80%
Annualized ROE	11.74%	10.11%	12.55%	13.69%
D/E (เท่า)	1.34	1.31	1.40	1.36
Net Profit Margin	5.64%	4.45%	5.12%	5.94%

งบลงทุน (ลบ.)	2553	2554	2555	2556***
งบลงทุนเป้าหมาย	248,583	284,291	371,243	301,574
งบลงทุนเบิกจ่าย	174,778	209,745	296,946	226,684
% การเบิกจ่ายเทียบกับเป้า	70.31%	73.70%	79.99%	75.17%

เงินนำส่ง (ลบ.)	2553	2554	2555	2556***
เงินนำส่งเป้าหมาย	75,074	73,146	84,774	84,122
เงินนำส่งจริง***	79,043	85,784	103,666	80,716
% การนำส่งเทียบกับเป้า	105.30%	117.28%	122.28%	95.95%

หมายเหตุ :

* ข้อมูลของรัฐวิสาหกิจทุกแห่ง (ไม่รวมบริษัท สหโรงแรมไทยและการท่องเที่ยว จำกัด และองค์การอุตสาหกรรมป่าไม้) โดยเป็นข้อมูลปีงบประมาณ ปีปฏิทิน 9 เดือน และปีเลขตร 6 เดือน

** ข้อมูลเงินนำส่งของรัฐไม่รวมหลักทรัพย์ของรัฐ

*** ข้อมูล ณ สิ้นเดือน ธันวาคม 2556

กลุ่มสถาบันการเงิน (SFIs)

10 แห่ง

งบดุล (ลบ.)	2554	2555	ณ กันยายน 2556*
สินทรัพย์	5,849,958	6,479,428	6,799,852
เงินให้สินเชื่อ/เงินค้ำประกัน	4,518,427	4,909,816	5,141,328
เงินลงทุนในลูกหนี้			
หนี้สิน	5,434,775	5,985,806	6,289,373
เงินฝาก	4,493,095	5,144,001	5,372,566
ทุน	415,183	493,622	510,479

งบกำไรขาดทุน (ลบ.)	2554	2555	YTD กันยายน 2556*
รายได้ดอกเบี้ยและเงินปันผล	272,064	318,590	232,422
รายได้ที่มีขีดดอกเบี้ย	33,535	42,694	32,525
รายได้รวม	306,391	362,135	264,948
ค่าใช้จ่ายดอกเบี้ย	112,629	144,515	105,255
ค่าใช้จ่ายที่มีขีดดอกเบี้ย	97,423	99,417	73,130
ค่าใช้จ่ายรวม	251,032	299,983	224,130
หนี้สูญและหนี้สงสัยจะสูญ	40,725	55,765	45,584
ภาษีเงินได้	5,777	7,863	5,469
กำไร (ขาดทุน) สุทธิ	49,496	53,898	35,203

ข้อมูลอื่นๆ (ลบ.)	2554	2555	ณ กันยายน 2556*
สินเชื่อคงค้าง	4,518,427	4,909,816	5,141,328
สินเชื่อไม่ก่อให้เกิดรายได้ (NPL)	218,203	228,189	260,127
NPL/สินเชื่อ (%)	4.83%	4.65%	5.06%

อัตราส่วนทางการเงิน (ลบ.)	2554	2555	ณ กันยายน 2556*
Annualized ROA	0.85%	0.83%	0.69%
Annualized ROE	11.92%	10.92%	9.18%
Loan/Deposit (L/D) Ratio	100.40%	95.45%	95.70%
Net Interest Margin	2.60%	3.55%	2.47%

เงินนำส่ง (ลบ.)	2554	2555	2556***
เงินนำส่งเป้าหมาย	11,254	16,778	14,531
เงินนำส่งจริง**	13,011	17,320	18,736
% การนำส่งเทียบกับเป้า	115.61%	103.23%	128.94%

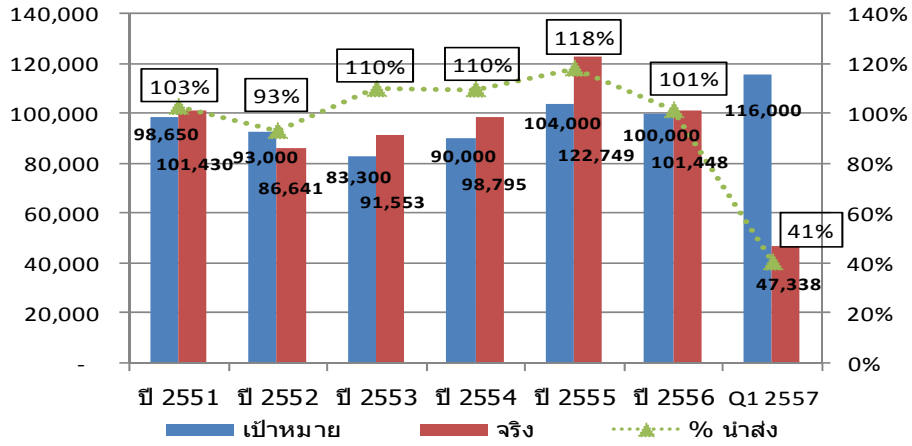
หมายเหตุ :

* ข้อมูลของกลุ่มสถาบันการเงินของรัฐวิสาหกิจทุกแห่ง โดยเป็นข้อมูลปีปฏิทิน 9 เดือน และปีเลขตร 6 เดือน

** ข้อมูลเงินนำส่งของรัฐไม่รวมหลักทรัพย์ของรัฐ

*** ข้อมูล ณ สิ้นเดือน ธันวาคม 2556

เงินนำส่งรัฐ



นำส่งสูงสุด (รายแห่ง) ลบ.

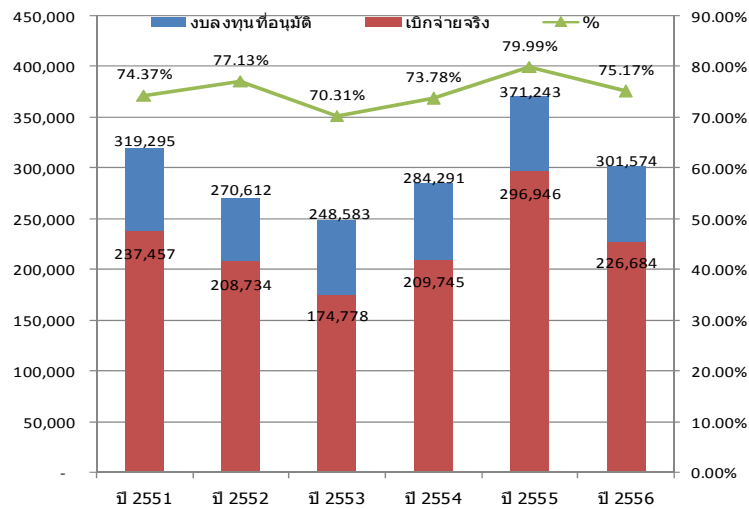
ลำดับ	2554*	2555	2556
1	กฟผ. 17,716	กฟผ. 22,643	สลาภ. 15,082
2	ปตท. 16,789	ปตท. 17,519	ออมสิน 13,329
3	สลาภ. 14,636	สลาภ. 14,642	ปตท. 11,679
4	ออมสิน 8,000	ออมสิน 11,863	กฟผ. 10,135
5	กฟผ. 7,533	ทีโอที 11,184	กสท. 9,938
6	กสท. 5,360	รยส. 8,590	กฟผ. 7,511
7	กฟน. 3,907	กฟผ. 7,264	ทีโอที 7,398
8	กปน. 3,013	กสท. 6,669	กฟน. 4,217
9	รยส. 2,818	กปน. 3,511	รยส. 3,331
10	ธอส. 2,800	ธอส. 2,857	ธอส. 3,075

ภาษีเงินได้นิติบุคคล ลบ.

ลำดับ	2554	2555	2556*
1	ปตท. 43,231	ปตท. 46,516	ปตท. 34,331
2	กรุงเทพฯ 5,777	กรุงเทพฯ 7,863	กรุงเทพฯ 5,469
3	กสท. 4,789	ทีโอที 4,897	ทอท. 4,869
4	ทีโอที 4,534	ทอท. 3,494	กสท. 2,872
5	บอท. 2,245	กสท. 3,479	ทีโอที 2,227
6	กฟผ. 1,822	กฟผ. 887	ปณท. 311
7	ทอท. 1,182	บกท. 593	อสมท 306
8	อสมท. 671	ปณท. 563	บขส. 162
9	ปณท. 312	อสมท 551	
10	บขส. 75	บขส. 105.11	

*เป็นข้อมูลปีงบประมาณและปีปฏิทิน 9 เดือน

งบลงทุน (ลบ.)



งบลงทุน (เบิกจ่ายสูงสุด ในปี 2556)

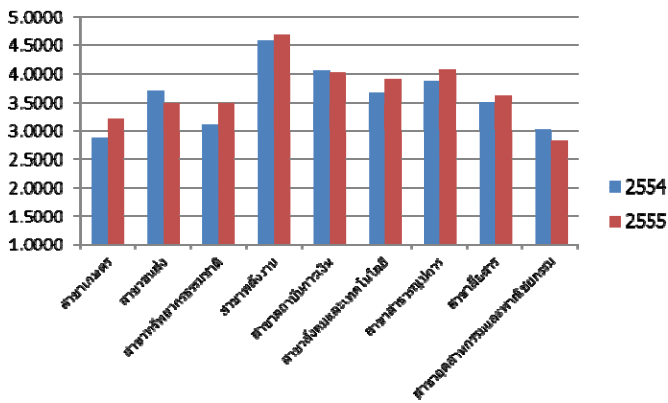
รัฐวิสาหกิจ	เป้าหมายปี 56	เบิกจ่าย	อัตราส่วนเบิกจ่าย
กฟผ.	17,079	17,143	100%
รฟม.	18,585	18,356	99%
ปณท.	1,100	1,075	98%
กปน.	6,950	6,754	97%
ธอส.	57	55	97%

งบลงทุน (เบิกจ่ายต่ำสุด ในปี 2556)

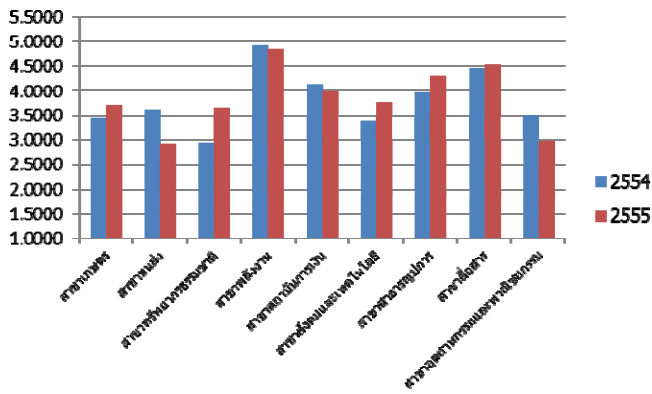
รัฐวิสาหกิจ	เป้าหมายปี 56	เบิกจ่าย	อัตราส่วนเบิกจ่าย
สธค.	57	3	6%
อพวช.	365	35	10%
อส.	42	7	16%
อสพ.	48	9	18%
อสน.	422	76	18%

ผลการประเมินผลการดำเนินงาน ปี 2555

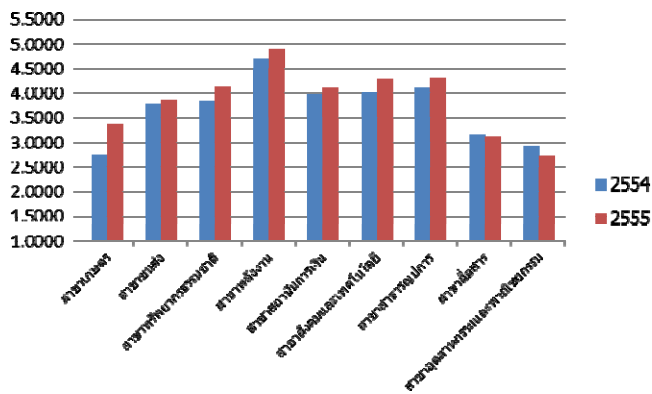
ผลการประเมินภาพรวม 54 vs 55 (รายสาขา)



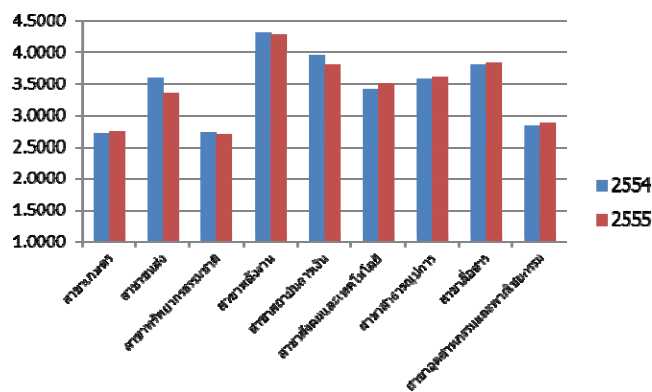
ผลการประเมินข้อ 1 (การดำเนินการตามนโยบาย) 54 vs 55 (รายสาขา)



ผลการประเมินข้อ 2 (การดำเนินงานของรัฐวิสาหกิจ) 54 vs 55 (รายสาขา)



ผลการประเมินข้อ 3 (การบริหารจัดการองค์กร) 54 vs 55 (รายสาขา)



รัฐวิสาหกิจ	คะแนนรวม	ข้อ 1	ข้อ 2	ข้อ 3
สาขาเกษตร	3.2100	3.6877	3.3703	2.7500
สำนักงานกองทุนสงเคราะห์การทำสวนยาง	3.8284	4.3500	4.4197	2.7501
องค์การคลังสินค้า	3.4164	3.2755	3.8041	3.0740
องค์การตลาดเพื่อเกษตรกร	3.5218	3.8598	4.0387	2.6642
องค์การส่งเสริมการค้าสินค้าเกษตรและผลิตภัณฑ์	2.5389	2.7807	2.2158	2.7355
องค์การสวนยาง	3.0017	4.4179	2.8855	2.6483
องค์การสหกรณ์	2.9527	3.4422	2.8581	2.6279
สาขาขนส่ง	3.4942	2.9135	3.8639	3.3399
การทางพิเศษแห่งประเทศไทย	4.4043	4.3881	4.6102	4.1679
การท่าเรือแห่งประเทศไทย	2.9608	2.4258	2.9322	3.4913
การรถไฟแห่งประเทศไทย	3.7978	3.4308	4.2832	3.6622
การรถไฟแห่งประเทศไทย	2.2156	1.0086	2.5105	2.9552
บริษัท การบินไทย จำกัด (มหาชน)	3.8110		4.1130	3.2500
บริษัท ขนส่ง จำกัด	4.3579	4.6111	4.7863	3.6624
บริษัท ท่าอากาศยานไทย จำกัด (มหาชน)	3.4802		3.5930	3.2708
บริษัท วิทยุการบินแห่งประเทศไทย จำกัด	3.5082		3.7145	3.1250
สถาบันการบินพลเรือน	2.9056	1.8441	3.6274	2.5843
องค์การขนส่งมวลชนกรุงเทพ	3.5002	2.6861	4.4683	3.2300
สาขาทรัพยากรธรรมชาติ	3.4897	3.6344	4.1421	2.6998
องค์การสวนพฤกษศาสตร์	3.4193	3.5636	4.0360	2.6384
องค์การสวนสัตว์	3.5548	3.8766	4.2557	2.5780
องค์การอุตสาหกรรมป่าไม้	3.4950	3.4630	4.1347	2.8829
สาขาส่งงาน	4.6714	4.8333	4.8977	4.2761
การไฟฟ้านครหลวง	4.4430		4.8969	3.6000
การไฟฟ้าฝ่ายผลิตแห่งประเทศไทย	4.7548		4.7125	4.8333
การไฟฟ้าส่วนภูมิภาค	4.7209	4.8333	5.0000	4.3026
บริษัท ปตท. จำกัด (มหาชน)	4.7669		4.9815	4.3684
สาขาช่างบริการ	4.0223	3.9793	4.1236	3.8020
ธนาคารกรุงไทย จำกัด (มหาชน)	4.7141		4.8499	4.4618
ธนาคารพัฒนาวิสาหกิจขนาดกลางและขนาดย่อมแห่งประเทศไทย	3.0984	3.9520	2.3402	3.3092
ธนาคารเพื่อการเกษตรและสหกรณ์การเกษตร	4.8600		5.0000	4.6000
ธนาคารเพื่อการส่งออกและนำเข้าแห่งประเทศไทย	3.8701	3.0000	4.6033	3.9742
ธนาคารออมสิน	4.8380	5.0000	5.0000	4.5372
ธนาคารอาคารสงเคราะห์	4.5003		4.9492	3.6667
ธนาคารอิสลามแห่งประเทศไทย	2.7401	4.4210	1.6316	3.2049
บริษัท ตลาดรองสินค้าเกษตร	3.8963	3.9773	4.1847	3.4912
บริษัท ประกันสินเชื่อและค้ำประกันรายย่อย	4.3640	4.4108	4.9470	3.6643
สำนักงานธนาคารพาณิชย์พัฒนาสังคมและสวัสดิการ	3.3417	3.0942	3.7303	3.1107
สาขาสิ่งพิมพ์และเทคโนโลยี	3.9080	3.7587	4.2856	3.4989
การพิมพ์แห่งประเทศไทย	3.6977	3.5584	4.1065	3.1733
การพิมพ์ไทยแห่งประเทศไทย	3.2927	2.4113	3.6179	3.4107
สถาบันวิจัยวิทยาศาสตร์และเทคโนโลยีแห่งประเทศไทย	4.2308	3.8818	4.6599	3.8786
องค์การพิพิธภัณฑ์วิทยาศาสตร์แห่งชาติ	4.2157	4.7103	4.8078	3.1719
องค์การเภสัชกรรม	4.1031	4.2317	4.2357	3.8601
สาขาสาธารณูปโภค	4.0662	4.2905	4.3147	3.6176
การเคหะแห่งชาติ	4.2514	4.3192	4.5364	3.8153
การนิคมอุตสาหกรรมแห่งประเทศไทย	4.4940	4.8152	4.7111	4.0312
การประปานครหลวง	4.7804	4.8333	4.9389	4.5314
การประปาส่วนภูมิภาค	4.4653	4.8049	4.5683	4.1525
บริษัท ธานีพัฒนาสินทรัพย์ จำกัด	2.7759	2.9438	2.6227	2.8586
องค์การจัดการน้ำเสีย	3.6305	4.0266	4.5107	2.3164
สาขาสื่อสาร	3.6162	4.5311	3.1097	3.8480
บริษัท กสท โทรคมนาคม จำกัด (มหาชน)	3.6626	4.7517	2.9024	3.8063
บริษัท ไปรษณีย์ไทย จำกัด	4.1885	4.8667	4.2641	3.7898
บริษัท อสมท จำกัด (มหาชน)	3.3186		3.1287	3.6714
บริษัท ทีโอที จำกัด (มหาชน)	3.2949	3.9750	2.1436	4.1247
สาขาอุตสาหกรรมและพาณิชยกรรม	2.8313	2.9701	2.7374	2.8842
บริษัท อีอีซี จำกัด	2.0578	2.4375	1.1714	2.6188
โรงงานไฟฟ้ามหานคร	3.4859	3.5062	4.0062	2.8340
โรงงานยาสูบ กระทรวงการคลัง	4.0534	4.2672	4.2200	3.7164
โรงพิมพ์ตำรวจ สำนักงานตำรวจแห่งชาติ	3.2793	3.4263	3.5311	2.8716
สำนักงานสลากกินแบ่งรัฐบาล	2.5512	4.0856	1.5495	3.2883
องค์การตลาด	1.5553	1.3467	1.4100	1.8612
องค์การสุรา กระทรวงพาณิชย์	2.8360	1.7211	3.2737	2.9991
Grand Total	3.6691	3.6674	3.8369	3.4164

*รัฐวิสาหกิจที่เข้าสู่ระบบประเมินคุณภาพรัฐวิสาหกิจ (State Enterprise Performance Appraisal: SEPA)
 การประเมินผลการดำเนินงานของรัฐวิสาหกิจในระบบเดิม สามารถแบ่งออกเป็น 3 หัวข้อหลัก ได้แก่
 ข้อ 1 การดำเนินงานตามนโยบาย (ไม่ประเมินรัฐวิสาหกิจที่จดทะเบียนในตลาดหลักทรัพย์)
 ข้อ 2 ผลการดำเนินงาน
 ข้อ 3 การบริหารจัดการองค์กร

ทั้งนี้ เมื่อรัฐวิสาหกิจเข้าสู่ระบบประเมินคุณภาพรัฐวิสาหกิจ SEPA การประเมินคุณภาพรัฐวิสาหกิจ จะแบ่งเป็นผลการประเมินกระบวนการ/ระบบของรัฐวิสาหกิจ (หมวด 1-6) (รายงานภายใต้ข้อ 3 ในระบบเดิม) และผลลัพธ์ (หมวด 7) (รายงานภายใต้ข้อ 2 ในระบบเดิม) โดยเกณฑ์การประเมินและวัดผลคุณภาพรัฐวิสาหกิจ มีดังนี้
หมวด 1 การนำองค์กร
หมวด 2 การวางแผนเชิงยุทธศาสตร์
หมวด 3 การมุ่งเน้นลูกค้าและตลาด
หมวด 4 การวัด การวิเคราะห์ และการจัดการความรู้
หมวด 5 การมุ่งเน้นบุคลากร
หมวด 6 การมุ่งเน้นการปฏิบัติ
หมวด 7 ผลลัพธ์

โดยในส่วนของผลการดำเนินงานตามนโยบายจะจัดกลุ่มภายใต้หมวด 7 (ผลลัพธ์) ตามหัวข้อ 6 หัวข้อ

SOE Warning Lights (ข้อมูลจากทวิวิเคราะห์ผลการดำเนินงานรัฐวิสาหกิจ SER)

SOE Warning light		ไม่มีปัญหา	มีปัญหาบางส่วนเรื่อง	ระมัดระวัง	วิกฤต	ประเด็นสำคัญ
1.	พลังงาน					
	บริษัท ปตท. จำกัด (มหาชน)					ควรมุ่งเน้นการประเมินและบริหารความเสี่ยงกับความผันผวนของอัตราแลกเปลี่ยนและการติดตามผลการดำเนินงานของบริษัทในเครือและบริษัทร่วมทุนที่ลงทุนในต่างประเทศอย่างใกล้ชิดและต่อเนื่อง
	การไฟฟ้าฝ่ายผลิตแห่งประเทศไทย					ควรมีการวางแผนการใช้ไฟฟ้าและการอนุรักษ์พลังงาน รวมทั้ง การส่งเสริมการลงทุนเรื่องพลังงานทางเลือก/พลังงานหมุนเวียน
	การไฟฟ้าส่วนภูมิภาค					ควรให้ความสำคัญกับการวางแผนทางการเงินทั้งในระยะสั้นและระยะยาว รวมทั้ง การวางแผนการกู้เงินและการเบิกจ่ายเงินกู้เพื่อให้สะท้อนผลการดำเนินงานที่แท้จริง
	การไฟฟ้านครหลวง					ควรให้ความสำคัญกับการสร้างรายได้ที่ยั่งยืน เพื่อรองรับกับสถานการณ์รายได้จากการจำหน่ายไฟฟ้าที่ค่อนข้างอึมครึม และรายได้จากการดำเนินงานที่มีแนวโน้มเพิ่มสูงขึ้น
2	ขนส่ง					
	การทางพิเศษแห่งประเทศไทย					ควรหาแนวทางการบริหารสภาพคล่อง เพื่อรองรับภาระหนี้สิน ค่าใช้จ่าย และดอกเบี้ยที่จะเพิ่มมากขึ้น รวมทั้งหาแนวทางการใช้ประโยชน์จากสินทรัพย์ให้เกิดประโยชน์สูงสุดทั้งในเชิงพาณิชย์ และสังคม
	การรถไฟแห่งประเทศไทย					เร่งการลงทุนทั้งในการซ่อมแซม ซ่อมรถจักรและก่อสร้างทางคู่ระยะเร่งด่วนให้เป็นไปตามกำหนด และจำเป็นต้องมีการปรับโครงสร้างการบริหารจัดการเพื่อให้มีประสิทธิภาพเพิ่มขึ้น
	การรถไฟฟ้ามหานครแห่งประเทศไทย					ควรเร่งหาแนวทางการบริหารจัดการความเสี่ยงด้านอัตราแลกเปลี่ยน และหาแนวทาง แก้ไขปัญหาต่างๆ ที่ทำให้การดำเนินงานล่าช้า และศึกษาแนวทางเพิ่มรายได้จากการพัฒนาเชิงพาณิชย์
	องค์การขนส่งมวลชนกรุงเทพ					ควรเร่งดำเนินการตามแผนฟื้นฟูกิจการ และมีการติดตามประเมินผลอย่างจริงจัง และมีกรวางแผนการจัดการปัญหาภาระหนี้สินที่มีอยู่เป็นจำนวนมาก และหาแนวทางในการเพิ่มรายได้ และควบคุมค่าใช้จ่าย เพื่อให้มีต้นทุนการเดินรถที่เหมาะสมและแข่งขันได้
	บริษัท ขนส่ง จำกัด					ควรเพิ่มเติมการวิเคราะห์ข้อมูลคู่แข่งด้านการเงินและไม่ใช้การเงินเพื่อนำมาประกอบการพิจารณาจัดทำแผนงาน/โครงการ กำหนดกลยุทธ์เชิงแข่งขันให้เหมาะสมกับสถานการณ์ในปัจจุบัน และมีแผนการสร้างรายได้ทั้งจากธุรกิจหลักและธุรกิจเสริมที่เป็นรูปธรรม
	บริษัท ท่าอากาศยานไทย จำกัด (มหาชน)					ควรเร่งดำเนินการโครงการพัฒนาท่าอากาศยานสุวรรณภูมิ ระยะที่ 2 และควรพัฒนาท่าอากาศยานสากลให้สามารถรองรับการขยายตัวของการเดินทางและการขนส่งทางอากาศในอนาคตได้อย่างเพียงพอ
	บริษัท การบินไทย จำกัด (มหาชน)					ให้ความสำคัญกับการดำเนินการให้เป็นไปตามแผนยุทธศาสตร์ และบริหารจัดการความเสี่ยงขององค์กร โดยเฉพาะเรื่องราคาน้ำมันและความผันผวนของอัตราแลกเปลี่ยนให้มีประสิทธิภาพ และการควบคุมค่าใช้จ่ายที่ไม่จำเป็นและไม่เกี่ยวกับธุรกิจหลักให้มากยิ่งขึ้น
	บริษัท วิทยุการบินแห่งประเทศไทย จำกัด					จัดหาแหล่งเงินทุนโดยการออกหุ้นกู้หรือกู้เงินระยะยาว เพื่อดำเนินโครงการพัฒนาโครงสร้างพื้นฐานระบบบริการเดินอากาศ และควรคำนึงถึงปัจจัยเสี่ยงทางการเงิน
	สถาบันการบินพลเรือน					ควรมีการวางแผนกลยุทธ์ด้านการบริหารธุรกิจ การตลาด และการประชาสัมพันธ์เชิงรุก รวมถึงการวิเคราะห์ถึงสถานภาพขององค์กรในปัจจุบันทั้งในด้านความพร้อมของบุคลากร หลักสูตรที่เปิดสอน อากาศยานที่ใช้ในการฝึกบิน เป็นต้น
	การทำเรือแห่งประเทศไทย					ควรเร่งหามาตรการลดค่าใช้จ่ายพนักงานซึ่งอยู่ในระดับสูง ให้อยู่ในระดับที่เหมาะสม และจัดทำแนวทางการบริหารสัญญาสัมปทานโครงการประกอบการท่าเทียบเรือ ท่าเรือแหลมฉบัง เพื่อให้เกิดความเป็นธรรมต่อผู้ประกอบการท่าเรือแหลมฉบังโดยรวม
3	สื่อสาร					
	บริษัท ทีโอที จำกัด (มหาชน)					เร่งรัดการดำเนินการตามแผนลิกพื้นฐานทางการเงินให้เป็นไปตามแผน และจัดทำแผนรองรับความเสี่ยงในการประสบผลขาดทุนในกรณีที่ไม่สามารถดำเนินการได้ตามแผนได้
	บริษัท กสท โทรคมนาคม จำกัด (มหาชน)					เร่งดำเนินการสร้างความชัดเจน ในประเด็นข้อมูลกฎหมาย ปัญหาข้อพิพาท และภาระผูกพันที่อาจเกิดกับการทำสัญญากับเอกชนและมุ่งเน้นการสร้างกำไร โดยการสร้างนวัตกรรมในการให้บริการและสร้างผลิตภัณฑ์ที่มีความหลากหลาย
	บริษัท ไปรษณีย์ไทย จำกัด					ควรมีมาตรการควบคุมค่าใช้จ่ายอย่างใกล้ชิด โดยเฉพาะค่าใช้จ่ายบุคลากร โดยมีการบูรณาการแผนธุรกิจและแผนบุคลากรในระยะยาว
	บริษัท อสมท จำกัด (มหาชน)					ควรเร่งจัดทำแผนในการพัฒนารายการโทรทัศน์เพื่อเพิ่มสัดส่วนของผู้ชมโทรทัศน์ให้มากขึ้น เนื่องจากจะมีผู้ประกอบการเข้ามาแข่งขันเป็นจำนวนมากจากการเปลี่ยนแปลงการออกอากาศเป็นระบบดิจิทัล

SOE Warning Lights (ข้อมูลจากทวิเคราะห์ผลการดำเนินงานรัฐวิสาหกิจ SER)

SOE Warning light		ไม่มีปัญหา	ปัญหาบางเรื่อง	ระมัดระวัง	วิกฤต	ประเด็นสำคัญ
4	ทรัพยากรธรรมชาติ					
	องค์การอุตสาหกรรมป่าไม้					ควรเร่งพัฒนาที่ดินที่มีอยู่จำนวนมากเพื่อสร้างรายได้ช่องทางให้แก่ อ.อ.ป. และสามารถแก้ไขปัญหาสภาพคล่องในการปลูกสร้างสวนป่า
	องค์การสวนพฤกษศาสตร์					ควรกำหนดทิศทางหรือเป้าหมายที่ชัดเจนในการดำเนินงานตามพันธกิจ และการดำเนินงานด้านอื่นๆ เพื่อให้การปฏิบัติงานของทุกหน่วยงานในองค์กรเป็นไปอย่างบูรณาการ
	องค์การสวนสัตว์					ควรเร่งการจัดทำแผนการลดต้นทุนการดำเนินงานของ อสส. เพื่อให้สอดคล้องกับแผนการพัฒนา อสส.
5	เกษตร					
	องค์การตลาดเพื่อเกษตรกร					ควรสร้างความชัดเจนในบทบาทและภารกิจขององค์กรให้สอดคล้องกับภารกิจที่ได้รับมอบหมาย และปรับปรุงแผนรับบทบาทให้มีความชัดเจนมากขึ้น
	องค์การสะพานปลา					ควรกำหนดแนวทางการพัฒนาสถานที่เพื่อดำเนินกิจการให้ชัดเจนและจัดทำแผนธุรกิจเพื่อดำเนินการเชิงพาณิชย์ให้มีผลตอบแทนในระดับที่เหมาะสม
	องค์การส่งเสริมกิจการโคนมแห่งประเทศไทย					เร่งดำเนินการสรรหาผู้อำนวยการเพื่อกำหนดทิศทางการดำเนินงานที่ชัดเจนและจัดทำแผนระยะสั้นและระยะยาวเพื่อเพิ่มประสิทธิภาพการดำเนินการขององค์กร
	สำนักงานกองทุนสงเคราะห์การทำสวนยาง					ควรสนับสนุนเกษตรกรด้วยเทคโนโลยีทางการเกษตรสมัยใหม่ เพื่อเป็นการเพิ่มคุณภาพและปริมาณของน้ำยาง และมีการวิเคราะห์และวางแผนในการพัฒนาเกษตรกร
	องค์การสวนยาง					ควรจัดทำแผนเพิ่มผลผลิตด้านสวนยางและลดสัดส่วนของการจัดท้าวัตถุดิบภายนอก เพื่อเป็นการเพิ่มประสิทธิภาพในการควบคุมต้นทุนการผลิต
	องค์การคลังสินค้า					ควรดำเนินการตามแผนฟื้นฟูให้ได้ตามเป้าหมายที่วางไว้อย่างมีประสิทธิภาพและมีการบริหารสินทรัพย์ให้เกิดประโยชน์สูงสุด
6	สาธารณูปการ					
	การประปานครหลวง					ควรมุ่งเน้นการลดอัตราน้ำสูญเสียให้มีประสิทธิภาพเพิ่มขึ้น และจัดทำแผนแม่บทลดอัตราน้ำสูญเสีย
	การประปาส่วนภูมิภาค					จัดทำแผนแม่บทพัฒนาแหล่งน้ำดิบเพื่อรองรับการขาดแคลนแหล่งน้ำดิบที่ใช้ในการผลิตน้ำประปาและหาแนวทางการลดน้ำสูญเสียอย่างยั่งยืน
	องค์การจัดการน้ำเสีย					เร่งสร้างความชัดเจนในบทบาทการดำเนินงานขององค์กร และพัฒนาบริหารจัดการน้ำเสียอย่างยั่งยืน รวมทั้ง มีแนวทางการแก้ปัญหาการจัดเก็บรายได้ค่าบริการ
	การเคหะแห่งชาติ					ควรเร่งดำเนินการตามแผนหลักฟั้องครให้บรรลุวัตถุประสงค์โดยเร็ว โดยเฉพาะแนวทางการสร้างรายได้ในอนาคต และดำเนินการพัฒนาโครงการใหม่ที่มีศักยภาพ โดยมีกรวิเคราะห์ความเสี่ยง อย่างเป็นรูปธรรม
	การนิคมอุตสาหกรรมแห่งประเทศไทย					เร่งยกระดับนิคมอุตสาหกรรมที่มีความพร้อมไปสู่การเป็นเมืองอุตสาหกรรม และเร่งพัฒนานิคมอุตสาหกรรมเป็น “เมืองอุตสาหกรรมเชิงนิเวศ”
	บริษัท ธนารักษ์พัฒนาสินทรัพย์ จำกัด					ควรศึกษาการดำเนินงานตามหลักการและแนวทางด้าน PPP และควรมีมาตรการรองรับในการเพิ่มรายได้และควบคุมค่าใช้จ่ายด้วย
7	อุตสาหกรรมและพาณิชย์กรรม					
	สำนักงานสลากกินแบ่งรัฐบาล					ควรเร่งแก้ไขปัญหาระงับราคา และเร่งรัดการเบิกจ่ายลงทุนการก่อสร้างที่ทำกรแห่งใหม่
	โรงงานยาสูบกระทรวงการคลัง					ควรเร่งสร้างความชัดเจนเกี่ยวกับเรื่องการปรับสถานะการเป็นนิติบุคคลของโรงงานยาสูบ และสร้างความชัดเจนในแผนงานการดำเนินการก่อสร้างโรงงานผลิตยาสูบแห่งใหม่
	โรงงานไฟ กทมสรวพสามิต					ควรมีการจัดทำด้านแผนการตลาดเพื่อรองรับ AEC และพัฒนาผลิตภัณฑ์ให้มีคุณภาพและราคาที่สามารถแข่งขันกับไฟจากต่างประเทศและการแข่งขันด้านต่างๆ
	องค์การสุรา กรมสรรพสามิต					เพิ่มขีดความสามารถในการวางแผนตลาดเชิงรุกควบคู่กับบริหารจัดการการผลิตที่มีประสิทธิภาพ

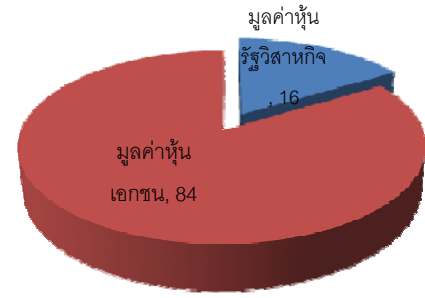
SOE Warning light		ไม่มี ปัญหา	ปัญหา บาง เรื่อง	ระดับ ระวัง	วิกฤต	ประเด็นสำคัญ
7	อุตสาหกรรมและพาณิชย์กรรม (ต่อ)					
	โรงพิมพ์ตำรวจ		■			ควรจัดทำแผนการตลาดเชิงรุก และควรพัฒนาผลิตภัณฑ์ให้อยู่ในระดับมาตรฐาน และเร่งทบทวนการปรับสถานะองค์เป็นนิติบุคคล
	องค์การตลาด			■		มีการติดตามและประเมินผลการดำเนินงานให้เป็นไปตามแผนยุทธศาสตร์ปรับบทบาท และการบริหารจัดการสินทรัพย์ที่มีอยู่ให้เกิดประโยชน์
	บริษัท อู่กรุงเทพ จำกัด		■			ควรจัดทำแผนการลงทุนในการพัฒนาธุรกิจให้ชัดเจนและสอดคล้องกับภารกิจ เน้นกลยุทธ์การสร้างรายได้ภายหลังจากการย้ายสถานประกอบการ
	บริษัท สหโรงแรมและการท่องเที่ยว จำกัด					ไม่มีการจัดทำ SER เนื่องจากไม่มีกิจกรรมนอกเหนือการให้เช่าที่ดิน
8	สังคมและเทคโนโลยี					
	การกีฬาแห่งประเทศไทย	■				ควรมีการกำหนดแผนกลยุทธ์และเป้าหมายขององค์กรที่ชัดเจน และควรมีการตรวจสอบ ดูผลการใช้จ่ายเงินในโครงการต่างๆ รวมทั้งประเมินผลโครงการนั้นๆ ด้วย
	การท่องเที่ยวแห่งประเทศไทย	■				ควรให้ความสำคัญกับการพัฒนาและปรับปรุงระบบสารสนเทศ และเร่งมาตรการ ในการส่งเสริม กระตุ้น และฟื้นฟู การท่องเที่ยว รวมทั้งสถานที่ท่องเที่ยว
	สถาบันวิจัยวิทยาศาสตร์และเทคโนโลยี		■			ควรให้ความสำคัญกับการประชาสัมพันธ์ผลการดำเนินงานขององค์กร เน้นการตลาด เชิงรุกที่สามารถเข้าถึงกลุ่มเป้าหมายได้เพิ่มขึ้น
	องค์การพิพิธภัณฑ์วิทยาศาสตร์แห่งชาติ		■			ควรจัดทำแผนการตลาดและการประชาสัมพันธ์เชิงรุก รวมทั้งการจัดกิจกรรม และชิ้นงานที่มีความน่าสนใจยิ่งขึ้น และสร้างความตระหนักด้านวิทยาศาสตร์อย่างแท้จริง
	องค์การเภสัชกรรม		■			เร่งรัดและติดตามโครงการก่อสร้างโรงงานทั้ง 2 แห่ง ให้สามารถผลิตยาได้ตามเป้าหมาย และควรให้ความสำคัญกับการลดต้นทุนและค่าใช้จ่ายที่ไม่จำเป็น
9	สถาบันการเงิน					
	ธนาคารกรุงไทย จำกัด (มหาชน)					ควรพิจารณาให้ความสำคัญในการดำเนินงานตามแผนบริหารจัดการค่าใช้จ่ายพนักงาน และ NPL เพื่อให้ผลการดำเนินงานเป็นไปตามแผนและเป้าหมายที่กำหนด
	ธนาคารออมสิน					ควรขยายฐานลูกค้ารายย่อย และมุ่งเน้นนโยบาย เพื่อดำเนินการตามวัตถุประสงค์ การจัดตั้งให้มากยิ่งขึ้น
	ธนาคารอาคารสงเคราะห์					ควรเร่งทำแผนการตลาดเชิงรุกให้มากขึ้น เพื่อรักษาฐานลูกค้า หรืออาจพัฒนาผลิตภัณฑ์ สินเชื่อบ้านใหม่ๆ เพิ่มขึ้น
	ธนาคารเพื่อการเกษตรและสหกรณ์การเกษตร					ควรมีการประเมินสถานะทางการเงินอย่างใกล้ชิด และให้ความสำคัญในการติดตาม ประเมินผลการใช้งานระบบ CBS ที่ได้ทำการติดตั้งเสร็จสิ้นแล้ว
	ธนาคารเพื่อการส่งออกและนำเข้า แห่งประเทศไทย					ควรให้การสนับสนุนผู้ประกอบการขนาดย่อมให้เข้มแข็ง เพื่อเพิ่มขีดความสามารถ ในการแข่งขันในการส่งออกและนำเข้า
	ธนาคารพัฒนาวิสาหกิจขนาดกลางและขนาดย่อม					ควรมีค่านึงในเรื่องคุณภาพสินเชื่อให้มากขึ้น และควรลดค่าใช้จ่ายที่ไม่มีควมจำเป็น ในช่วงเวลาฟื้นฟู
	บริษัทตลาดรองสินเชื่อเพื่อที่อยู่อาศัย					ควรมีการศึกษาเพิ่มเติมในเรื่องของการพัฒนาตลาดรองสินเชื่อที่อยู่อาศัยในประเทศ และพัฒนาระบบเทคโนโลยีสารสนเทศ
	บริษัทประกันสินเชื่ออุตสาหกรรมขนาดย่อม					ควรนำการคิดอัตราค่าธรรมเนียมตามระดับความเสี่ยงมาใช้ควบคู่ไปกับการพัฒนา ผลิตภัณฑ์ใหม่ๆ และดำเนินการในเชิงรุกมากขึ้น
	ธนาคารอิสลามแห่งประเทศไทย					ควรเร่งปรับปรุงกระบวนการปล่อยสินเชื่อ โดยเฉพาะเรื่องระยะเวลาในการอนุมัติสินเชื่อ ให้เป็นไปตามมาตรฐานทั่วไปของสถาบันการเงิน
	สำนักงานธรรมาภิบาล					ควรดำเนินการตามแผนการบริหารความเสี่ยง พร้อมติดตามสถานการณ์ดังกล่าว อย่างใกล้ชิด

รัฐวิสาหกิจ	ทุนจดทะเบียนที่เรียกชำระแล้ว (ล้านบาท)	สัดส่วนหุ้น (ร้อยละ)	ราคาตลาด ณ 27/12/56	มูลค่าตามราคาตลาด (ล้านบาท)
1. KTB (1989)	13,976.06	100	16.50	227,634.99
- กระทรวงการคลัง	0.00	0.00		0.05
- Vayupak 1	549.52	3.94		9067.08
- FIDF	7,696.25	55.07		126,988.13
2. THAI (1991)	2,182.77	100	13.80	30,122.23
- กระทรวงการคลัง	1,113.93	51.03		15,372.23
- Vayupak 1	335.52	15.38		4,630.18
- ธนาคารออมสิน	46.41	2.13		640.46
3. PTT (2001)	2,856.30	100	286	816,901.8
- กระทรวงการคลัง	1,459.89	51.11		417,528.54
- Vayupak 1	435.80	15.26		124,638.80
- ธนาคารออมสิน	7.87	0.28		2,250.82
4. AOT (2004)	1,428.57	100	158.50	226,428.35
- กระทรวงการคลัง	1,000.00	70		158,500.00
5. MCOT (2004)	687.1	100	29.00	19,925.90
- กระทรวงการคลัง	452.13	65.8		13,111.77
- ธนาคารออมสิน	78.87	11.48		2,287.23
6. PTTEP (1993)	3,369.99	100	166.50	561,103.34
- กระทรวงการคลัง	0.26	0.00		43.29
Total SOEs Market Cap.				1,882,116.61

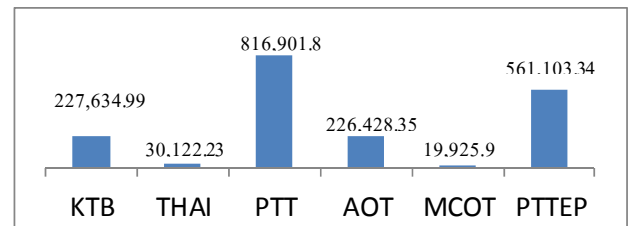
รัฐวิสาหกิจในตลาดหลักทรัพย์ฯ ณ ธันวาคม 2556

ขนาดหุ้น รส. เทียบตลาดรวม

มูลค่าตลาดรวม ณ 27 ธ.ค. 56 เท่ากับ 11,496,765.17 ล้านบาท



ขนาดหุ้น รส. รายแห่ง (ล้านบาท)



หลักทรัพย์ในตลาดหลักทรัพย์ฯ

ณ ธันวาคม 2556

หลักทรัพย์	ชื่อย่อ	ทุนจดทะเบียนที่เรียกชำระแล้ว (ล้านบาท)	สัดส่วนหุ้นที่ กค. ถือ (ร้อยละ)	ราคาพาร์ (บาท)	ราคาตลาด ณ 27/12/56 (บาท)	มูลค่าตามราคาตลาด (ล้านบาท)
1. ธ.ทหารไทยฯ	TMB	43,606.32	26.06	0.95	2.06	23,410.42
2. บมจ. บางจากปิโตรเลียม	BCP	1,376.92	9.98	1	28.00	3,848.4
3. บมจ. ผาแดงอินดัสทรีฯ	PDI	226.00	13.81	9.35	11.40	291.72
4. บล. จัดการกองทุนเอ็มเอฟซี	MFC	120.00	16.67	35.00	32.50	700
5. ธ. ไทยพาณิชย์ฯ	SCB	3,393.87	0.09	10	143.50	440.80
6. บมจ. เอ็นไอพี อสังหาฯ	NEP	1,446.32	20.75	1	1.09	322.47
7. บมจ. ทีเอสโก้ไฟแนนเชียล	TISCO	727.88	0.04	10	38.50	13.51
8. บมจ. ทุ่งคาเซเบอร์ฯ	THL	756.94	1.98	1	n/a	n/a
9. บมจ. ยานยนต์	YNP	1,600.00	0.00	1	n/a	n/a
10. บมจ. ไออาร์พีซี	IRPC	20,434.42	0.00	1	3.26	0.1
11. บมจ. น้ำตาลนครบุรี	KBS	550.00	0.01	1	9.40	0.49
12. บมจ. ปู๋ยเอ็นเอฟซี	NFC	4,605.59	0.09	0.16	n/a	n/a
13. บมจ. ทรู คอร์ปอเรชั่น	TRUE	14,530.21	0.000003	10	7.50	0.37
14. บมจ. อิตาเลียนไทย ดีเวลอปเม้นท์	ITD	4,860.47	0.000004	1	3.88	0.076
รวม						29,028.81

จำนวนและมูลค่าหลักทรัพย์ของกระทรวงการคลัง (ลบ.)

ณ ธันวาคม 2556

หลักทรัพย์	มูลค่า ณ พาร์	มูลค่า ณ ราคาตลาด	มูลค่า ณ Book value
Listed company			
หุ้นรัฐวิสาหกิจ (6 แห่ง)	37,999.12	604,556.93	361,243.33
หุ้นบริษัทเอกชน (14 แห่ง)	11,611.89	29,028.81	20,090.03
Non-listed company			
หุ้นรัฐวิสาหกิจ (17 แห่ง)	152,127.44	n/a	278,387.51
หุ้นบริษัทเอกชน (73 แห่ง)	3,167.15	n/a	4,705.73
หน่วยลงทุน			
กองทุนรวมอายุภัย 1	30,000.00	n/a	54,120
รวม	234,905.60	633,585.74	718,546.60