

# ข้อมูลสำคัญของรัฐวิสาหกิจไทย

**State Enterprise Key Indicators : SEKI**



ฉบับที่ 3/57

## ข้อมูลทางการเงิน

รัฐวิสาหกิจ 9 สาขา (55 แห่ง)

งวด	2554	2555	2556	ณ. มิ.ย. 2557*
สินทรัพย์	9,898,937	10,986,156	9,898,937	11,858,142
หนี้สิน	7,731,874	8,623,926	7,731,874	9,339,651
ทุน	2,167,062	2,362,229	2,167,062	2,518,490

งบกำไรขาดทุน	2554	2555	2556	ณ. มิ.ย. 2557**
รายได้รวม	4,294,562	4,958,612	5,220,154	1,326,209
ค่าใช้จ่ายรวม	3,723,423	4,284,604	45,935	1,214,633
ดอกเบี้ยจ่าย	45,935	47,631	226,880	13,127
ภาษีเงินได้	64,023	69,317	62,968	11,708
กำไร (ขาดทุน) สุทธิ***	226,880	288,771	248,583	71,410

งบลงทุน	2554	2555	2556	ณ. ก.ย. 2557****
งบลงทุนเป้าหมาย	248,583	284,291	365,516	335,226
งบลงทุนเม็ดเงิน	174,778	209,745	274,908	172,643
%การเบิกจ่ายเทียบกับเป้า	70.31%	73.78%	75.21%	51.50%

เงินนำส่ง*****	2554	2555	2556	ณ. ก.ย. 2557
เงินนำส่งเป้าหมาย	90,000	104,000	100,000	116,000
เงินนำส่งจริง***	98,795	122,749	101,448	136,690
%เงินนำส่งเทียบกับเป้า	109.77%	118.03%	101.45%	117.84%

อัตราส่วนทางการเงิน	2554	2555	2556	ณ. มิ.ย. 2557*
Annualized ROA	2.29%	2.63%	2.51%	0.60%
Annualized ROE	10.47%	12.22%	11.47%	2.84%
Debt/Equity Ratio	3.57	3.65	3.57	3.71

หมายเหตุ :

\* ข้อมูล ณ. มิ.ย. 2557 เป็นข้อมูลของรัฐวิสาหกิจทุกแห่ง (ไม่รวม บริษัท สหโรงแรมไทยและการท่องเที่ยว จำกัด)

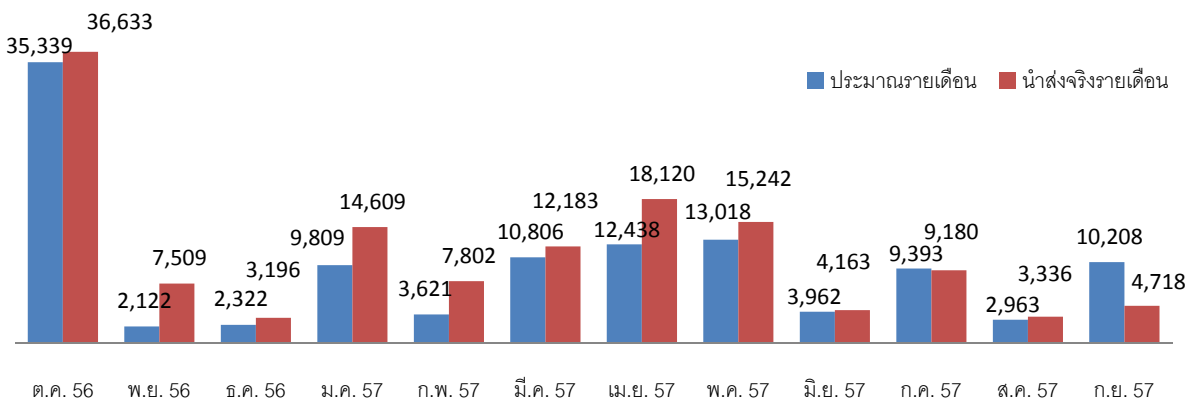
\*\* ข้อมูล ณ. เม.ย. - มิ.ย. 2557 เป็นข้อมูลของรัฐวิสาหกิจทุกแห่ง (ไม่รวมบริษัท สหโรงแรมไทยและการท่องเที่ยว จำกัด)

\*\*\* ข้อมูลกำไร (ขาดทุน) สุทธิ ไม่รวมในส่วนของกำไร (ขาดทุน) สุทธิส่วนที่เป็นของผู้ถือหุ้นส่วนน้อย

\*\*\*\* เป็นผลการเบิกจ่ายสะสม ณ. เดือน ก.ย. 2557 (รัฐวิสาหกิจประมาณ 35 แห่ง (12 เดือน) และรัฐวิสาหกิจ 11 แห่ง (9 เดือน))

\*\*\*\*\* ข้อมูลเงินนำส่งของรัฐวิสาหกิจรวมหลักทรัพย์ของรัฐและเงินจากการชำระบัญชีจากการยกเลิกกิจการ

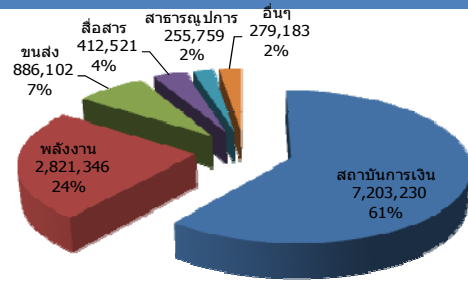
## เงินนำส่งรายเดือนเปรียบเทียบกับเป้าหมาย



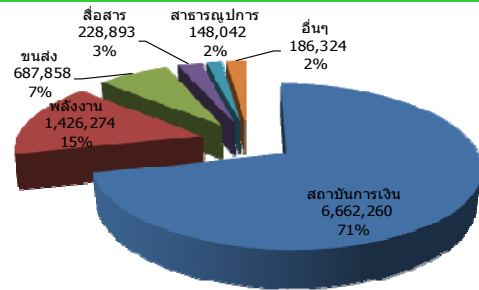
## ข้อจำกัดความรับผิด

เอกสารฉบับนี้จัดทำขึ้นโดยสำนักงานคณะกรรมการนโยบายรัฐวิสาหกิจ กระทรวงการคลังเพื่อใช้ประโยชน์ในราชการของ สคร. โดยเฉพาะ เอกสารฉบับนี้ได้จัดทำขึ้นบนพื้นฐานข้อมูลของ สคร. และข้อมูลสาธารณะ ดังนั้น ความถูกต้อง ของข้อมูลเช่นว่านั้น สคร. จึงไม่อาจรับรองความถูกต้องได้อย่างเป็นอิสระจากกัน และเป็นปัจจุบัน ผู้ใดนำข้อมูล และ/หรือ เอกสารนี้ไปใช้อ้างอิงหรือใช้ประโยชน์ใดๆ สคร. จะไม่รับผิดชอบในความเสียหายใดๆ ที่เกิดขึ้นทั้งสิ้น นอกจากนี้ สคร. จะไม่ให้การรับรองใดๆ และจะไม่รับผิดชอบต่อการอ้างการรับประกัน ของผู้ใช้ และ/หรือ ผู้อื่นใด ไม่ว่าโดยแจ้งชัด โดยปริยาย โดยกฎหมาย หรืออื่นใด

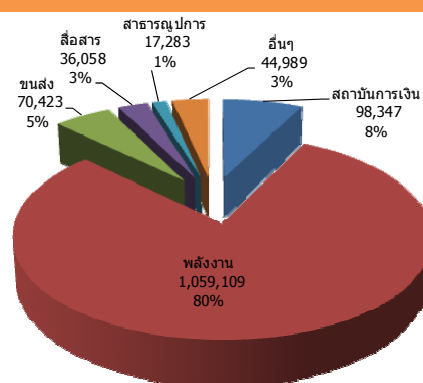
## สินทรัพย์รวม 11,858,142 ล้านบาท



## หนี้สินรวม 9,339,651 ล้านบาท



## รายได้รวม 1,326,209 ล้านบาท



## กลุ่มไม่ใช่สถาบันการเงิน (Non-SFIs)

46 แห่ง 8 สาขา

งบดุล	2554	2555	2556	ณ.มิ.ย. 2557*
เงินสด	408,126	345,545	379,649	480,772
สินทรัพย์	4,055,242	4,513,608	4,768,320	4,654,911
หนี้สิน	2,300,958	2,642,434	2,786,857	2,677,391
ทุน	1,754,284	1,871,174	1,981,463	1,977,521

งบกำไรขาดทุน	2554	2555	2556	ณ.มิ.ย. 2557**
รายได้	3,820,239	4,414,513	4,722,013	1,190,175
รายได้รวม	3,988,963	4,597,326	4,835,120	1,227,861.75
ค่าใช้จ่ายจากการดำเนินงาน	3,619,560	4,084,748	4,448,936	1,145,376.94
ค่าใช้จ่ายรวม	3,682,698	4,228,839	4,480,657	1,146,090.10
กำไรจากการดำเนินงาน	306,228	368,486	354,463	75,863.69
ดอกเบี้ยจ่าย	47,716	50,755	49,910	13,094.07
ภาษีเงินได้	58,246	61,454	55,268	10,164.78
EBITDA	424,278	438,731	447,752	120,557.24
กำไร (ขาดทุน) สุทธิ***	177,838	235,046	227,853	51,484.36

อัตราส่วนทางการเงิน	2554	2555	2556	ณ.มิ.ย. 2557*
Annualized ROA	4.39%	5.21%	4.78%	1.11%
Annualized ROE	10.14%	12.56%	11.50%	2.60%
D/E (เท่า)	1.31	1.41	1.41	1.35
Net Profit Margin	4.46%	5.11%	4.71%	4.19%

งบลงทุน	2554	2555	2556	ณ.ก.ย. 2557
งบลงทุนเป้าหมาย	78,755	87,222	85,469	335,161
งบลงทุนเบิกจ่าย	85,622	105,429	82,712	172,643
%การเบิกจ่ายเทียบกับเป้า	108.72%	120.87%	96.77%	51.51%

เงินนำส่ง*****	2554	2555	2556	ณ.ก.ย. 2557
เงินนำส่งเป้าหมาย	73,146	84,774	84,122	17,774
เงินนำส่งจริง	85,784	103,666	80,716	21,556
%เงินนำส่งเทียบกับเป้า	117.28%	122.29%	95.95%	121.28%

หมายเหตุ :

\* ข้อมูล ณ.มิ.ย. 2557 เป็นข้อมูลของรัฐวิสาหกิจทุกแห่ง (ไม่รวมบริษัท สหโรงแรมไทยและการท่องเที่ยว จำกัด)

\*\* ข้อมูล ณ.เม.ย. - มิ.ย. 2557 เป็นข้อมูลของรัฐวิสาหกิจทุกแห่ง (ไม่รวมบริษัท สหโรงแรมไทยและการท่องเที่ยว จำกัด)

\*\*\* ข้อมูลกำไร(ขาดทุน)สุทธิ ไม่รวมในส่วนของกำไร(ขาดทุน) สุทธิส่วนที่เป็นของผู้ถือหุ้นส่วนน้อย

\*\*\*\* เป็นผลการเบิกจ่ายสะสม ณ.เดือน ก.ย. 2557 (รัฐวิสาหกิจประมาณ 35 แห่ง (12 เดือน) และรัฐวิสาหกิจ 11 แห่ง (9 เดือน))

\*\*\*\*\* ข้อมูลเงินนำส่งของรัฐรวมหลักทรัพย์ของรัฐและเงินจากการชำระบัญชีจากการยกเลิกกิจการ

## กลุ่มสถาบันการเงิน (SFIs)

10 แห่ง

งบดุล	2554	2555	2556	ณ.มิ.ย. 2557*
สินทรัพย์	5,843,695	6,472,548	7,095,698	7,203,230
เงินให้สินเชื่อ/เงินค้ำประกัน	4,798,984	4,909,816	5,237,172	5,401,584
เงินลงทุนในลูกหนี้				
หนี้สิน	5,430,916	5,981,492	6,564,694	6,662,260
เงินฝาก	4,493,095	5,144,001	5,696,678	5,747,568
ทุน	412,778	491,055	531,004	540,970

งบกำไรขาดทุน	2554	2555	2556	ณ.มิ.ย. 2557**
รายได้ดอกเบี้ยและเงินปันผล	272,064	318,590	344,579	85,896
รายได้ที่มีไขดอกเบี้ย	33,535	42,694	40,454	12,451
รายได้รวม	305,599	361,286	385,034	98,347
ค่าใช้จ่ายดอกเบี้ย	112,629	144,515	150,053	38,139
ค่าใช้จ่ายที่มีไขดอกเบี้ย	97,423	99,417	113,320	27,641
ค่าใช้จ่ายรวม	250,780	299,697	301,071	68,542
หนี้สูญและหนี้สงสัยจะสูญ	40,725	55,765	41,203	51,316
ภาษีเงินได้	5,777	7,863	7,700	1,543
กำไร(ขาดทุน) สุทธิ	49,042	53,725	76,117	19,926

ข้อมูลอื่นๆ	2554	2555	2556	ณ.มิ.ย. 2557*
สินเชื่อคงค้าง	4,798,984	4,909,816	5,237,172	5,401,584
สินเชื่อไม่ก่อให้เกิดรายได้ (NPL)	218,203	228,189	216,668	234,841
NPL/สินเชื่อ (%)	4.55%	4.65%	4.14%	4.35%

เงินนำส่ง***	2554	2555	2556	ณ.ก.ย. 2557
เงินนำส่งเป้าหมาย	11,245	16,778	14,531	17,774
เงินนำส่งจริง	13,173	17,320	18,736	21,556
%เงินนำส่งเทียบกับเป้า	117.15%	103.23%	128.94%	121.28%

อัตราส่วนทางการเงิน	2554	2555	2556	ณ.มิ.ย. 2557*
Annualized ROA	0.84%	0.83%	1.07%	0.28%
Annualized ROE	11.88%	10.94%	14.33%	3.68%
Loan/Deposit (L/D) Ratio	106.81%	95.45%	91.93%	93.98%
Net Interest Margin	3.32%	3.55%	3.71%	0.88%

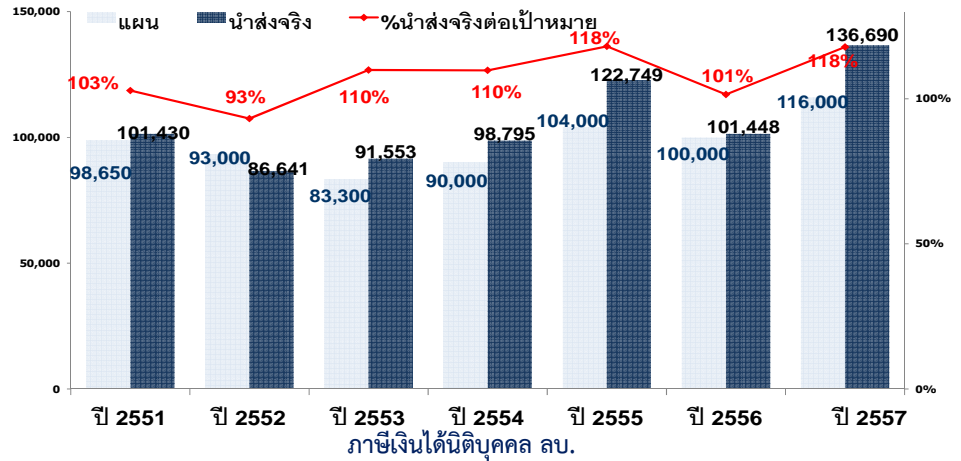
หมายเหตุ :

\* ข้อมูล ณ.มิ.ย. 2557 เป็นของรัฐวิสาหกิจกลุ่มสถาบันการเงินทุกแห่ง

\*\* ข้อมูล ณ.เม.ย. - มิ.ย. 2557 เป็นของรัฐวิสาหกิจกลุ่มสถาบันการเงินทุกแห่ง (ไม่รวมธนาคารเพื่อการเกษตรและสหกรณ์การเกษตร)

\*\*\*ข้อมูลเงินนำส่งของรัฐรวมหลักทรัพย์ของรัฐและเงินจากการชำระบัญชีจากการยกเลิกกิจการ

## เงินนำส่งรัฐ

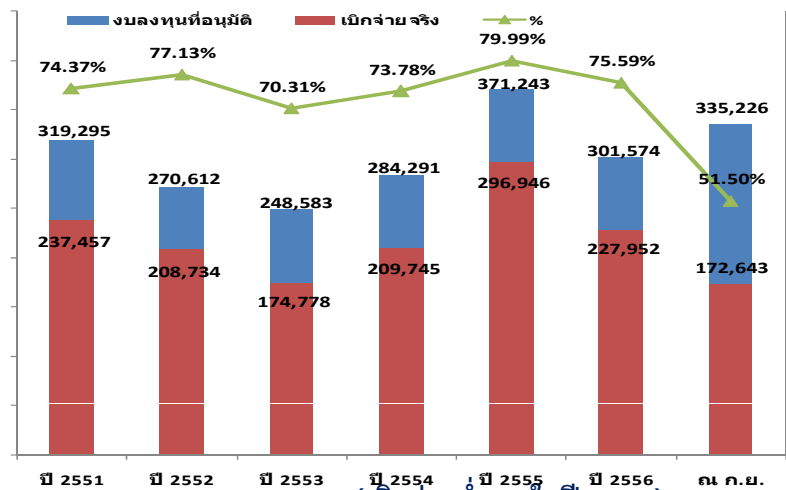


นำส่งสูงสุด (รายแห่ง) ลบ.

ลำดับ	2555	2556	2557
1	กฟผ. 22,643	สลาก 15,082	กฟผ. 19,085
2	ปตท. 17,519	ออมสิน 13,329	ปตท. 18,979
3	สลาก 14,642	ปตท. 11,679	สลาก 15,312
4	ออมสิน 11,863	กฟผ. 10,135	ออมสิน 13,023
5	ทีโอที 11,184	กสท. 9,938	กฟภ. 10,583
6	รยส. 8,590	กฟภ. 7,511	รยส. 8,927
7	กฟภ. 7,264	ทีโอที 7,398	กสท. 8,313
8	กสท. 6,669	กฟน. 4,217	กปภ. 5,679
9	กปน. 3,511	รยส. 3,331	กฟน. 5,343
10	ธอส. 2,857	ธอส. 3,075	กปน. 4,745

ลำดับ	2554	2555	2556*
1	ปตท. 43,231	ปตท. 46,516	ปตท. 47,692
2	กรุงเทพฯ 5,777	กรุงเทพฯ 7,863	กรุงเทพฯ 7,778
3	กสท. 4,789	ทีโอที 4,897	ทอท. 4,869
4	ทีโอที 4,534	ทอท. 3,494	กสท. 1,980
5	บอท. 2,245	กสท. 3,479	ทีโอที 666
6	กฟผ. 1,822	กฟผ. 887	ปณท. 422
7	ทอท. 1,182	บกท. 593	อสมท 396
8	อสมท. 671	ปณท. 563	บขส. 163
9	ปณท. 312	อสมท 551	
10	บขส. 75	บขส. 105.11	

## งบลงทุน (ลบ.)



งบลงทุน (เบิกจ่ายสูงสุด ในปี 2557)

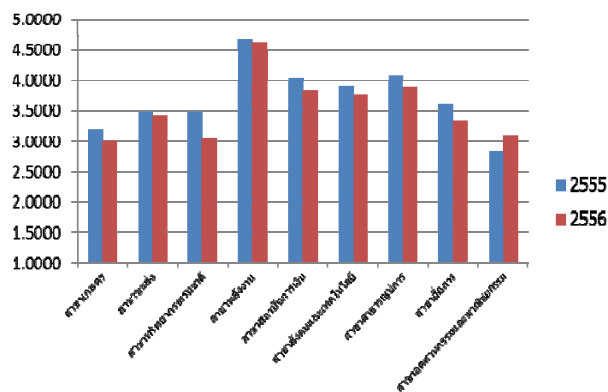
รัฐวิสาหกิจ	เป้าหมายปี 57	เบิกจ่าย	อัตราส่วนเบิกจ่าย
กปภ.	7,000	8,826	126%
โรงพิมพ์ตำรวจ	4	4	115%
กนอ.	753	726	96%
สลาก	407	392	96%
กคช.	6,840	6,497	95%

งบลงทุน (เบิกจ่ายต่ำสุด ในปี 2557)

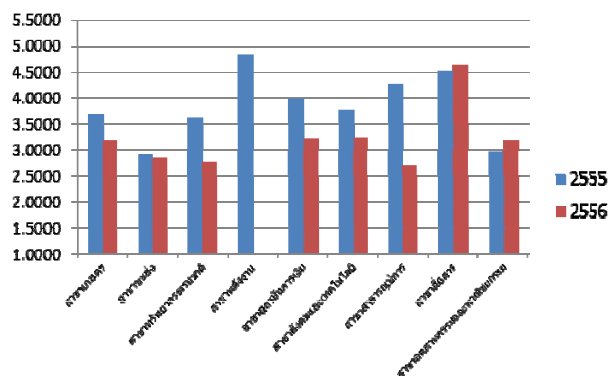
รัฐวิสาหกิจ	เป้าหมายปี 57	เบิกจ่าย	อัตราส่วนเบิกจ่าย
สศค.	65	0	0%
อพวช.	751	13	2%
ขสมก.	3740	345	9%
บอภ.	27	3	11%
อสย.	333	78	23%

# ผลการประเมินผลการดำเนินงาน ปี 2556

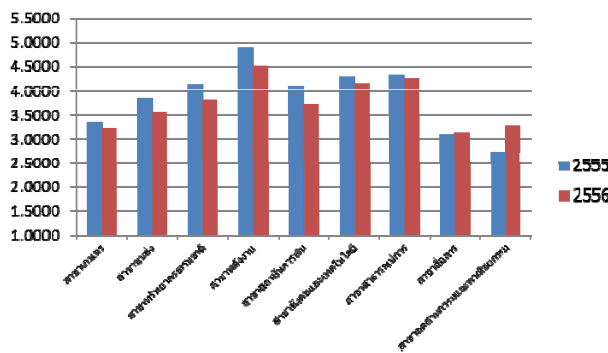
## ผลการประเมินภาพรวม 55 vs 56 (รายสาขา)



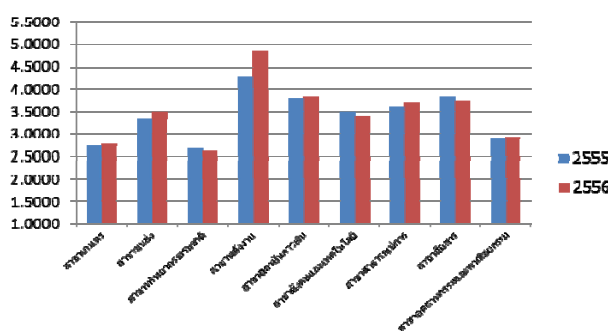
## ผลการประเมินข้อ 1 (การดำเนินการตามนโยบาย) 55 vs 56 (รายสาขา)



## ผลการประเมินข้อ 2 (การดำเนินงานของรัฐวิสาหกิจ) 55 vs 56 (รายสาขา)



## ผลการประเมินข้อ 3 (การบริหารจัดการองค์กร) 55 vs 56 (รายสาขา)



Row Labels	2555	2556	2555	2556
<b>สาขาเกษตร</b>	<b>2,998</b>	<b>3,205</b>	<b>3,262</b>	<b>2,782</b>
สำนักงานกองทุนสงเคราะห์การทำสวนยาง	3,8736	4,1236	4,4745	2,9382
องค์การส่งเสริมการค้าสินค้า	3,0532	2,1100	4,1940	2,9589
องค์การตลาดเพื่อเกษตรกร	2,7887	3,6021	2,6587	2,7607
องค์การส่งเสริมการค้าสินค้าในต่างประเทศ	2,7128	3,0885	2,8036	2,9527
องค์การสวนยาง	2,9190	3,9552	2,5047	2,6641
องค์การสะพานปลา	2,6217	2,3473	2,7818	2,4484
<b>สาขาขนส่ง</b>	<b>3,4270</b>	<b>2,8637</b>	<b>3,5699</b>	<b>3,4953</b>
การทางพิเศษแห่งประเทศไทย	3,8833		3,8383	3,9667
การทางเรือแห่งประเทศไทย	3,0973	2,5399	3,3323	3,4079
การรถไฟแห่งประเทศไทย	4,0130	3,4708	4,7635	3,7273
การทางพิเศษแห่งประเทศไทย	2,5515	1,5639	2,9697	2,9797
บริษัท การบินไทย จำกัด (มหาชน)	3,3947		3,1912	3,7000
บริษัท ขนส่ง จำกัด	3,9021	4,6507	3,7493	3,6707
บริษัท ท่าอากาศยานไทย จำกัด (มหาชน)	3,4663		3,5382	3,3327
บริษัท วิทยุการบินแห่งประเทศไทย จำกัด	4,0387		3,9089	4,2333
สถาบันการบินพลเรือน	2,6020	1,8086	2,9720	2,5796
องค์การขนส่งมวลชนกรุงเทพ	3,3210	3,1481	3,4351	3,3550
<b>สาขาส่งเสริมการค้า</b>	<b>3,0516</b>	<b>2,7572</b>	<b>3,8222</b>	<b>2,6144</b>
องค์การสวนพฤกษศาสตร์	3,6498	3,1796	5,0000	2,7025
องค์การสวนสัตว์	3,2615	3,9400	3,6667	2,2826
องค์การอุตสาหกรรมป่าไม้	2,2435	1,1519	2,8000	2,8581
<b>สาขาพลังงาน</b>	<b>4,6329</b>	<b>4,5199</b>	<b>4,6576</b>	<b>4,6576</b>
การไฟฟ้าพลังน้ำ	4,6343		4,5904	4,7000
การไฟฟ้าฝ่ายผลิตแห่งประเทศไทย	4,6467		4,4112	5,0000
การไฟฟ้าส่วนภูมิภาค	4,4571		4,4224	4,7302
บริษัท ปตท. จำกัด (มหาชน)	4,7933		4,6555	5,0000
<b>สาขาส่งเสริมการค้า</b>	<b>3,8284</b>	<b>3,2362</b>	<b>3,7311</b>	<b>3,8440</b>
ธนาคารกรุงไทย จำกัด (มหาชน)	4,5143		4,4682	4,6000
ธนาคารพัฒนาวิสาหกิจขนาดกลางและขนาดย่อมแห่งประเทศไทย	2,3543	1,9800	1,9286	3,1009
ธนาคารเพื่อการเกษตรและสหกรณ์การเกษตร	4,8800		5,0000	4,7000
ธนาคารเพื่อการส่งออกและนำเข้าแห่งประเทศไทย	3,6517		3,5987	3,7500
ธนาคารออมสิน	4,7317		5,0000	4,2333
ธนาคารอาคารสงเคราะห์	4,6735		4,9003	4,3333
ธนาคารอิสลามแห่งประเทศไทย	2,8523	3,5898	1,7134	3,1981
บริษัท ตลาดหลักทรัพย์แห่งประเทศไทย	3,5705	3,3182	3,6228	3,6647
บริษัท ประกันชีวิตชีวา จำกัด	4,0279	4,2818	4,0987	3,7812
สำนักงานธนาคารพาณิชย์และสวัสดิการ	3,0275	3,0114	2,9801	3,0787
<b>สาขาส่งเสริมการค้าในต่างประเทศ</b>	<b>3,7601</b>	<b>3,2500</b>	<b>4,1579</b>	<b>3,3905</b>
การไฟฟ้าแห่งประเทศไทย	4,0698	4,0115	4,8878	3,1516
การท่องเที่ยวแห่งประเทศไทย	3,4605	2,1799	3,9759	3,4270
สถาบันวิจัยวิทยาศาสตร์และเทคโนโลยีแห่งประเทศไทย	4,3113		4,5148	3,9333
องค์การพิพิธภัณฑ์วิทยาศาสตร์แห่งชาติ	3,6740	3,5585	4,1209	3,1656
องค์การพิพิธภัณฑ์วิทยาศาสตร์แห่งชาติ	3,2947		3,2902	3,2750
<b>สาขาบริการ</b>	<b>3,8840</b>	<b>2,6914</b>	<b>4,2490</b>	<b>3,7111</b>
การเคหะแห่งชาติ	3,7859	3,0785	4,3778	3,8478
การเคหะแห่งชาติ	4,3599		4,7960	3,5500
การประปาส่วนภูมิภาค	4,7607		4,6318	5,0000
การประปาส่วนภูมิภาค	4,3149		4,3229	4,3000
บริษัท ธนาคารเพื่อการเงินและหลักทรัพย์ จำกัด	2,8183	2,2362	3,1780	2,9577
องค์การกระจายเสียงและแพร่ภาพสาธารณะแห่งประเทศไทย	3,2643	2,7594	4,1514	2,6112
<b>สาขาส่งเสริมการค้า</b>	<b>3,3322</b>	<b>4,6413</b>	<b>3,1498</b>	<b>3,7440</b>
บริษัท กสท โทรคมนาคม จำกัด (มหาชน)	3,8369	4,6413	3,7305	3,7717
บริษัท ไปรษณีย์ไทย จำกัด	4,0632		4,2947	3,6333
บริษัท อสมท จำกัด (มหาชน)	2,9578		2,5739	3,6708
บริษัท ทีโอที จำกัด (มหาชน)	2,4750		2,0000	3,9000
<b>สาขาส่งเสริมการค้าในต่างประเทศ</b>	<b>3,1213</b>	<b>3,1889</b>	<b>3,2795</b>	<b>2,9027</b>
บริษัท อู่กรุงเทพ จำกัด	2,7948	3,0676	2,7590	2,5967
โรงงานไฟฟ้า กอ.สงขลานครินทร์	3,2116	2,9721	3,7283	2,8352
โรงงานผลิตไฟฟ้า กอ.สงขลานครินทร์	4,0121	3,8538	4,4257	3,7014
โรงไฟฟ้าถ่านหิน ลำปาง	3,7655	4,4493	4,0997	2,9195
สำนักงานสลากกินแบ่งรัฐบาล	3,2661	3,4475	3,1108	3,3621
องค์การตลาด	2,1125	2,0735	2,2716	1,9303
องค์การสวนสัตว์ กรมสวนสัตว์	2,6953	2,4584	2,5616	2,9733
<b>Grand Total</b>	<b>3,5545</b>	<b>3,1073</b>	<b>3,7050</b>	<b>3,4891</b>

### หมายเหตุ :

\*รัฐวิสาหกิจที่เข้าสู่ระบบประเมินคุณภาพรัฐวิสาหกิจ (State Enterprise Performance Appraisal: SEPA)

การประเมินผลการดำเนินงานของรัฐวิสาหกิจในระบบเดิม สามารถแบ่งออกเป็น 3 หัวข้อหลัก ได้แก่

ข้อ 1 การดำเนินงานตามนโยบาย (ไม่ประเมินรัฐวิสาหกิจที่จัดทะเบียนในตลาดหลักทรัพย์)

ข้อ 2 ผลการดำเนินงาน

ข้อ 3 การบริหารจัดการองค์กร

ทั้งนี้ เมื่อรัฐวิสาหกิจเข้าสู่ระบบประเมินคุณภาพรัฐวิสาหกิจ SEPA การประเมินคุณภาพรัฐวิสาหกิจ

จะแบ่งเป็นผลการประเมินกระบวนการ/ระบบของรัฐวิสาหกิจ (หมวด 1-6) (รายงานภายใต้ข้อ 3

ในระบบเดิม) และผลลัพธ์ (หมวด 7) (รายงานภายใต้ข้อ 2 ในระบบเดิม)

โดยเกณฑ์การประเมินและวัดผลคุณภาพรัฐวิสาหกิจ มีดังนี้

หมวด 1 การนำองค์กร

หมวด 2 การวางแผนเชิงยุทธศาสตร์

หมวด 3 การมุ่งเน้นลูกค้าและตลาด

หมวด 4 การวัด การวิเคราะห์ และการจัดการความรู้

หมวด 5 การมุ่งเน้นบุคลากร

หมวด 6 การมุ่งเน้นการปฏิบัติการ

หมวด 7 ผลลัพธ์

โดยในส่วนของการดำเนินงานตามนโยบายจะจัดกลุ่มภายใต้หมวด 7 (ผลลัพธ์) ตามหัวข้อ 6 หัวข้อ

# SOE Warning Lights (ข้อมูลจากบทวิเคราะห์ผลการดำเนินงานรัฐวิสาหกิจ SER)

SOE Warning light		ไม่มีปัญหา	มีปัญหาบางส่วนเรื่อง	ระมัดระวัง	วิกฤต	ประเด็นสำคัญ
1.	พลังงาน					
	บริษัท ปตท. จำกัด (มหาชน)	■				ควรมีการกำกับ ติดตาม และประเมินผลการดำเนินงานของบริษัทย่อย/บริษัทในเครือ/บริษัทร่วมทุนอย่างใกล้ชิด เพื่อให้การบริหารจัดการและการกำกับดูแลมีประสิทธิภาพมากขึ้น
	การไฟฟ้าฝ่ายผลิตแห่งประเทศไทย		■			ควรมีการวางแผนการใช้ไฟฟ้าและการอนุรักษ์พลังงาน และปรับปรุงประสิทธิภาพระบบผลิตระบบส่งพลังงานไฟฟ้า และการพัฒนาโรงไฟฟ้า รวมทั้งส่งเสริมการลงทุนเรื่องพลังงานทางเลือกพลังงานหมุนเวียน ควรให้ความสำคัญกับการวางแผนทางการเงินขององค์กรในระยะยาว เพื่อตอบสนองการลงทุนที่จะเกิดขึ้นในอนาคต อาทิ รูปแบบ วิธีการ และเครื่องมือทางการเงินสำหรับการระดมทุนเพื่อให้มีต้นทุนทางการเงินที่เหมาะสม
	การไฟฟ้าส่วนภูมิภาค	■				ควรให้ความสำคัญต่อการกำหนดแผนการบริหารค่าใช้จ่ายในการดำเนินงานและงบการลงทุนควบคู่กับการแสวงหารายได้จากธุรกิจเกี่ยวเนื่อง เพื่อให้สถานะทางการเงินมีความมั่นคงในระยะยาว
	การไฟฟ้านครหลวง	■				ควรให้ความสำคัญกับการสร้างความพึงพอใจให้แก่ลูกค้าและเร่งการดำเนินงานตามแผน/โครงการต่างๆ ให้แล้วเสร็จโดยเร็ว
2.	ขนส่ง					
	การทางพิเศษแห่งประเทศไทย		■			ควรมีแนวโน้มทางการบริหารความเสี่ยงที่ชัดเจน โดยเฉพาะในประเด็นการบริหารจัดการหนี้สิน และภาระค่าก่อสร้างทางพิเศษ
	การรถไฟแห่งประเทศไทย				■	ควรมีการปรับโครงสร้างการบริหารจัดการเพื่อให้มีประสิทธิภาพเพิ่มขึ้น
	การรถไฟฟ้ามหานครแห่งประเทศไทย		■			ควรเร่งดำเนินการก่อสร้างรถไฟให้เป็นไปตามแผนงาน พร้อมทั้งจัดหาเอกชนลงทุนให้เป็นไปตามกำหนด
	องค์การขนส่งมวลชนกรุงเทพ				■	ควรเร่งดำเนินการตามแผนฟื้นฟูกิจการ และวางแผนจัดการปัญหาภาระหนี้สินที่มีอยู่จำนวนมาก และหาแนวทางในการเพิ่มรายได้ และควบคุมค่าใช้จ่าย
	บริษัท ขนส่ง จำกัด		■			ควรมุ่งเน้นปรับปรุง/พัฒนาการบริการเดินรถให้เป็นรูปธรรมและมีการกระบวนกรติดตามผลการดำเนินงานที่ชัดเจน
	บริษัท ท่าอากาศยานไทย จำกัด (มหาชน)		■			ควรกำกับดูแลสัญญาสัมปทานการให้เอกชนเข้าร่วมงานกับ ทอท. ให้เป็นไปตามสัญญาอย่างเคร่งครัด และรักษามาตรฐานความปลอดภัยสูงสุดต่อองค์กร
	บริษัท การบินไทย จำกัด (มหาชน)				■	ควรพิจารณาหามาตรการในการเพิ่มรายได้ และลดค่าใช้จ่ายในการขนส่งผู้โดยสารและสินค้า โดยหาช่องทางการจำหน่ายที่เหมาะสม และมีเสถียรภาพ
	บริษัท วิทยุการบินแห่งประเทศไทย จำกัด		■			จัดหาแหล่งเงินทุนโดยการออกหุ้นกู้หรือกู้ยืมระยะยาว เพื่อดำเนินโครงการพัฒนาโครงสร้างพื้นฐานระบบบริการเดินอากาศ
	สถาบันการบินพลเรือน		■			ควรเร่งปรับปรุงการดำเนินการต่างๆ ตามนโยบายรัฐบาล รวมถึงการบริหารจัดการภายในองค์กร และควรมีการวางแผนกลยุทธ์ด้านการบริหารธุรกิจ การตลาด และการประชาสัมพันธ์เชิงรุก
	การทำเรือแห่งประเทศไทย		■			ควรดำเนินการจัดทำแนวทางการบริหารสัญญาสัมปทานโครงการประกอบการทำเทียบเรือ และสนับสนุนการเข้าสู่ประชาคมเศรษฐกิจอาเซียน
3.	สื่อสาร					
	บริษัท ทีโอที จำกัด (มหาชน)				■	เร่งรัดการดำเนินการตามแผนพลิกพื้นฐานทางการเงิน และจัดทำแผนรองรับความเสี่ยง เพื่อเป็นแนวทางในการแผนลดผลกระทบจากการที่มีผลประกอบการขาดทุน ตลอดจนปรับปรุงโครงสร้างองค์กร โครงสร้างบุคลากร และเป้าหมายขององค์กรให้สอดคล้องกับนโยบายรัฐบาล รวมถึงการเป็นพันธมิตรกับ บมจ. กสท. เพื่อไม่ให้เกิดการลงทุนที่ซ้ำซ้อนกัน เพื่อให้สามารถแข่งขันกับผู้ประกอบการเอกชนรายอื่นๆ ได้อย่างมีประสิทธิภาพ
	บริษัท กสท โทรคมนาคม จำกัด (มหาชน)			■		ดำเนินการสร้างความชัดเจนเกี่ยวกับประเด็นข้อกฎหมาย ปัญหาข้อพิพาท และภาระผูกพันที่อาจเกิดกับการทำสัญญากับเอกชน และเสริมสร้างกำไรนอกเหนือจากการขายบริการหลัก โดยการสร้างนวัตกรรมในการให้บริการ สร้างผลิตภัณฑ์ที่มีความหลากหลาย รวมถึงเร่งกำหนดแนวทางการจัดการบุคลากรเพื่อควบคุมค่าใช้จ่ายให้ชัดเจน เพื่อให้องค์กรสามารถบรรลุเป้าหมายแผนงานให้มีความชัดเจนและสามารถเพิ่มประสิทธิภาพขององค์กร
	บริษัท ไปรษณีย์ไทย จำกัด		■			ควรมีการกำหนด Roadmap ให้ชัดเจนทั้งระยะสั้นระยะยาว มีการปรับตัวและหาวิธีการในการลดต้นทุนค่าใช้จ่ายในส่วนของพนักงาน และเร่งหารายได้ในกลุ่มธุรกิจอื่น
	บริษัท อสมท จำกัด (มหาชน)		■			สร้างเอกลักษณ์ให้ชัดเจน รวมทั้ง หาพันธมิตรเพื่อเพิ่มความแข็งแกร่งทางธุรกิจในการรองรับโอกาสต่างๆที่จะเกิดขึ้นภายหลังการออกอากาศแบบดิจิทัล

# SOE Warning Lights (ข้อมูลจากบทวิเคราะห์ผลการดำเนินงานรัฐวิสาหกิจ SER)

SOE Warning light	ไม่มีปัญหา	มีปัญหาบางส่วนเรื่อง	ระดับระวัง	วิกฤต	ประเด็นสำคัญ
<b>๔ ทรัพยากรธรรมชาติ</b>					
องค์การอุตสาหกรรมป่าไม้					ควรมีการวางแผนการตลาดเชิงรุกทั้งในธุรกิจอุตสาหกรรมไม้ และธุรกิจบริการ และเร่งการจัดทำแผนระดมทุนปลูกสร้างสวนป่าให้แล้วเสร็จ
องค์การสวนพฤกษศาสตร์					ควรจัดให้มีการศึกษาและวิเคราะห์โครงสร้างอัตราค่าสิ่งที่เหมาะสม โดยเฉพาะนักวิจัย นักวิชาการ รวมถึงบุคลากรด้านการตลาดและการประชาสัมพันธ์ และควรเน้นสร้างความร่วมมือจากหน่วยงานภาครัฐและภาคเอกชน
องค์การสวนสัตว์					ควรกำหนดกลยุทธ์ตัวชี้วัดในแต่ละรายสวนสัตว์ แนวทางการตลาด และแนวทางการบริหาร ค่าใช้จ่าย ภายใต้รายรับที่องค์กรสามารถจัดหาได้เองเพิ่มเติมระหว่างปี รวมทั้งควรกำหนดแผนสนับสนุนและส่งเสริมเพื่อจัดการความเสี่ยงได้อย่างมีประสิทธิภาพ
<b>๕ เกษตร</b>					
องค์การตลาดเพื่อเกษตรกร					ควรสร้างความชัดเจนในบทบาทและภารกิจขององค์กรให้สอดคล้องกับภารกิจที่ได้รับ มอบหมาย รวมทั้งนำนวัตกรรมและเทคโนโลยีสารสนเทศที่ทันสมัย มาปรับใช้ในการยกระดับคุณภาพสินค้าและกระตุนงานด้านบริการ
องค์การสะพานปลา					ควรกำหนดแนวทางการพัฒนาสถานที่เพื่อดำเนินกิจการให้ชัดเจน เพื่อให้สอดคล้องกับนโยบายรัฐบาลและเหมาะสมกับสถานการณ์ปัจจุบัน รวมถึงจัดทำแผนธุรกิจเพื่อดำเนินการเชิงพาณิชย์ให้มีผลตอบแทนในระดับที่เหมาะสม
องค์การส่งเสริมกิจการโคนมแห่งประเทศไทย					เร่งจัดทำแผนระยะสั้นและระยะยาวในการเพิ่มประสิทธิภาพการผลิต และจัดทำแผนธุรกิจเพื่อรองรับการเปิดเสรีอาเซียน ต่างประเทศ และป้องกันการไหลออกของแรงงานที่มีประสิทธิภาพ
สำนักงานกองทุนสงเคราะห์การทำสวนยาง					ควรสนับสนุนเกษตรกรด้วยเทคโนโลยีทางการเกษตรสมัยใหม่ เพื่อเป็นการเพิ่มคุณภาพและปริมาณของน้ำยาง รวมทั้งควรเร่งการติดตั้งระบบ Nation Single Window ซึ่งเชื่อมต่อการจัดเก็บภาษีของกรมศุลกากร
องค์การสวนยาง					ควรจัดทำแผนธุรกิจประจำปี และวางแผนจัดการกับปัจจัยเสี่ยงอย่างมีประสิทธิภาพ รวมถึงจัดทำแผนเพิ่มผลผลิตและลดสัดส่วนของการจัดหาวัตถุดิบ เพื่อเพิ่มประสิทธิภาพในการควบคุมต้นทุนการผลิต
องค์การคลังสินค้า					ควรดำเนินการตามแผนยุทธศาสตร์ขององค์กร และให้ความสำคัญกับการบริหารความเสี่ยง รวมถึงควรเร่งบูรณาการองค์กร เพื่อเตรียมความพร้อมรองรับ AEC เพื่อการบริหารทรัพย์สินที่มีอยู่ให้มีประสิทธิภาพมากขึ้น
<b>๖ สาธารณูปการ</b>					
การประปานครหลวง					ควรมุ่งเน้นการดำเนินการจัดทำแผนแม่บทลดอัตราน้ำสูญเสีย เพื่อศึกษาอัตราน้ำสูญเสียที่คุ้มค่าต่อการลงทุน ควบคู่กับการควบคุมแรงดันน้ำให้อยู่ในเกณฑ์ที่เหมาะสม
การประปาส่วนภูมิภาค					ควรหาแนวทางการลดน้ำสูญเสียอย่างยั่งยืน และควรจัดทำแผนแม่บทพัฒนาแหล่งน้ำดิบ เพื่อการผลิตน้ำประป่อยั่งยืน
องค์การจัดการน้ำเสีย					เร่งสร้างความชัดเจนในบทบาทการดำเนินงานขององค์กรและสร้างความร่วมมือกับองค์กรปกครองส่วนท้องถิ่นเพื่อการบริหารจัดการน้ำเสียที่มีประสิทธิภาพสูงสุด รวมทั้งแนวทางการแก้ปัญหาการจัดเก็บรายได้ค่าบริการ
การเคหะแห่งชาติ					เร่งดำเนินการพัฒนาโครงการใหม่ที่มีศักยภาพ โดยมีกรณีวิเคราะห์ความเสี่ยงอย่างเป็นรูปธรรม
การนิคมอุตสาหกรรมแห่งประเทศไทย					เร่งยกระดับนิคมฯ ที่มีความพร้อมไปสู่การเป็นเมืองอุตสาหกรรม และเร่งพัฒนานิคมอุตสาหกรรมเป็น “เมืองอุตสาหกรรมเชิงนิเวศ” และเพื่อตอบสนองต่อความต้องการลงทุนของผู้ประกอบการที่เตรียมความพร้อมเข้าสู่ประชาคมเศรษฐกิจอาเซียน (AEC)
บริษัท ธนารักษ์พัฒนาสินทรัพย์ จำกัด					ควรศึกษาความเป็นไปได้สำหรับโครงการลงทุนใหม่ๆ ที่สามารถสร้างรายได้และผลตอบแทนในระยะยาว รวมถึงเร่งดำเนินการติดตามการขอรับใบอนุญาตประกอบกิจการโรงแรมเพื่อเพิ่มรายได้จากการดำเนินงาน
<b>๗ อุตสาหกรรมและพาณิชย์กรรม</b>					
สำนักงานสลากกินแบ่งรัฐบาล					ควรเร่งดำเนินการมาตรการการแก้ไขปัญหาลากเกินราคา และตรวจติดตามกระบวนการและผลลัพธ์จากการดำเนินการ เพื่อนำไปสู่แนวทางการแก้ไขปัญหาลากเกินราคาอย่างมีประสิทธิภาพ
โรงงานยาสูบกระทรวงการคลัง					เร่งพัฒนาคุณภาพของสินค้า ผลิตภัณฑ์ใหม่ และการส่งออก เพื่อเพิ่มศักยภาพในการแข่งขัน และช่องทางการกระจายสินค้า
โรงงานไฟ กทม. สรรพสามิต					ควรหาผลิตภัณฑ์ในรูปแบบใหม่เพื่อเพิ่มความหลากหลาย และเพิ่มส่วนแบ่งทางการตลาด รวมถึงเร่งทำการตลาดเชิงรุกเพื่อเสริมสร้างฐานลูกค้ากลุ่มใหม่
องค์การสุรา กรมสรรพสามิต					ควรหาช่องทางเพิ่มรายได้ บริหารค่าใช้จ่าย และสินทรัพย์ให้เกิดประโยชน์สูงสุด เพื่อเพิ่มสัดส่วนมูลค่ากำไรเชิงเศรษฐศาสตร์ และส่งเสริมความร่วมมือกับหน่วยงานภาครัฐและเอกชนทั้งในด้านวิชาการและธุรกิจ

# SOE Warning Lights (ข้อมูลจากบทวิเคราะห์ผลการดำเนินงานรัฐวิสาหกิจ SER)

SOE Warning light		ไม่มีปัญหา	มีปัญหาบางส่วนเรื่อง	ระมัดระวัง	วิกฤต	ประเด็นสำคัญ
7	อุตสาหกรรมและพาณิชย์กรรม (ต่อ)					
	โรงพิมพ์ตำรวจ		มีปัญหาบางส่วนเรื่อง			ควรจัดทำแผนการตลาดเชิงรุก และแผนพัฒนาผลิตภัณฑ์ให้อยู่ในระดับมาตรฐานให้มีความหลากหลายเพื่อเป็นการตอบสนองความต้องการของลูกค้า และเร่งทบทวนการปรับสถานะองค์เป็นนิติบุคคล รวมถึงจัดทำนาระบบเทคโนโลยีสารสนเทศมาใช้ในการควบคุมภายใน และการบริหารความเสี่ยง ตลอดจนการเก็บข้อมูลและวิเคราะห์ข้อมูลพื้นฐานต่างๆ
	องค์การตลาด			ระมัดระวัง		ทบทวนและปรับปรุงแผนรัฐวิสาหกิจและแผนดำเนินงานต่างๆ เพื่อกำหนดทิศทางที่ชัดเจนขององค์กร รวมทั้งดำเนินการสร้างมูลค่าเพิ่มในการใช้พื้นที่ของตลาดสาขาต่างๆ เพื่อก่อให้เกิดประโยชน์และความคุ้มค่าสูงสุด
	บริษัท อู่กรุงเทพ จำกัด		มีปัญหาบางส่วนเรื่อง			จัดทำแผนธุรกิจเพื่อเพิ่มศักยภาพในการแข่งขัน และส่งเสริมเทคโนโลยีสารสนเทศเพื่อเพิ่มประสิทธิภาพด้านการบริหารและบริการ
	บริษัท สหโรงแรมและการท่องเที่ยว จำกัด					ไม่มีการจัดทำ SER เนื่องจากไม่มีกิจกรรมนอกเหนือการให้เช่าที่ดิน
8	สังคมและเทคโนโลยี					
	การกีฬาแห่งประเทศไทย	ไม่มีปัญหา				ควรมีการกำหนดแผนกลยุทธ์และเป้าหมายขององค์กรที่ชัดเจน และควรมีการตรวจสอบดูแล การกำกับที่ชัดเจนและการประเมินผลในการใช้จ่ายเงินของโครงการนั้นๆ
	การท่องเที่ยวแห่งประเทศไทย		มีปัญหาบางส่วนเรื่อง			ควรนำข้อมูลมาทบทวน นโยบาย วิสัยทัศน์ กลยุทธ์ เป็นประจำทุกปี และปรับปรุงแผนงานให้เป็นปัจจุบันและสอดคล้องกับสภาพแวดล้อมและสถานการณ์ด้านการท่องเที่ยว อาทิ การประชาสัมพันธ์ให้ต่างชาติทราบและเข้าใจในข้อเท็จจริงถึงสถานการณ์โดยรวม การกำหนดมาตรการและแผนบริหารความเสี่ยงด้านการเบิกจ่ายบลงทุน และการเตรียมความพร้อมด้าน AEC เสริมสร้างความร่วมมือด้านการท่องเที่ยวระหว่างประเทศ
	สถาบันวิจัยวิทยาศาสตร์และเทคโนโลยี		มีปัญหาบางส่วนเรื่อง			ควรดำเนินการสร้างเครือข่ายความร่วมมือทั้งหน่วยงานภาครัฐและภาคเอกชน รวมถึงการประเมินมูลค่างานวิจัยพัฒนาผลิตภัณฑ์ และเทคโนโลยีที่มีอยู่ เพื่อผลักดันการนำผลงานวิจัยและพัฒนาไปใช้ประโยชน์เชิงพาณิชย์
	องค์การพิพิธภัณฑ์วิทยาศาสตร์แห่งชาติ		มีปัญหาบางส่วนเรื่อง			ควรจัดทำแผนการตลาดและการประชาสัมพันธ์เชิงรุก และควรเร่งรัดการเบิกจ่ายให้เป็นไปตามแผนการเบิกจ่ายที่วางไว้
	องค์การเภสัชกรรม		มีปัญหาบางส่วนเรื่อง			ควรเร่งสร้างตราสินค้าให้เป็นที่รู้จัก เพื่อสร้างภาพลักษณ์ขององค์กร และพัฒนาขีดความสามารถด้านการวิจัย และพัฒนายาและเวชภัณฑ์ เพื่อผลักดันสู่การใช้ประโยชน์ทั้งในเชิงพาณิชย์และสังคม
9	สถาบันการเงิน					
	ธนาคารกรุงไทย จำกัด (มหาชน)					ควรมีมาตรการแก้ไขปัญหาหรือป้องกัน NPL ที่ชัดเจน โดยเฉพาะ NPL ที่จะเกิดใหม่ และ NPL เดิม ที่เคยปรับโครงสร้างหนี้ไปแล้ว และกำลังจะกลับมาเป็นหนี้โดยคุณภาพ
	ธนาคารออมสิน					ควรเพิ่มบทบาทในการปล่อยสินเชื่อเศรษฐกิจฐานราก สินเชื่อบุคคล รายย่อย และสินเชื่อธุรกิจขนาดกลางและขนาดย่อม
	ธนาคารอาคารสงเคราะห์					ควรออกผลิตภัณฑ์สินเชื่อเพื่อที่อยู่อาศัยใหม่ๆ ขยายการปล่อยสินเชื่อสู่กลุ่มลูกค้าผู้มีรายได้น้อยและปานกลางให้เข้าถึงแหล่งเงินทุนได้ง่ายขึ้น และปรับปรุงกลยุทธ์การตลาด เพื่อรองรับภาวะการแข่งขันในตลาดสินเชื่อที่อยู่อาศัย
	ธนาคารเพื่อการเกษตรและสหกรณ์การเกษตร					ควรให้ความสำคัญกับการบริหารค่าใช้จ่ายให้เกิดประสิทธิภาพและเกิดประโยชน์สูงสุด และติดตามคุณภาพการบริหารจัดการโดยเฉพาะช่วงสิ้นสุดโครงการพักชำระหนี้เกษตรกร รายย่อยและประชาชนผู้มีรายได้น้อย
	ธนาคารเพื่อการส่งออกและนำเข้าแห่งประเทศไทย					ควรให้การสนับสนุนผู้ประกอบการขนาดย่อมให้เข้มแข็ง และควรมีการบริหารความเสี่ยง Concentration Risk
	ธนาคารพัฒนาวิสาหกิจขนาดกลางและขนาดย่อมแห่งประเทศไทย					ควรเร่งดำเนินงานให้เป็นไปตามเป้าหมายแผนฟื้นฟู
	บริษัทตลาดรองสินเชื่อเพื่อที่อยู่อาศัย					ควรมีการศึกษาเพิ่มเติมในเรื่องของการพัฒนาตลาดรองสินเชื่อเพื่อที่อยู่อาศัยในประเทศ
	บริษัทประกันสินเชื่ออุตสาหกรรมขนาดย่อม					ควรพัฒนาผลิตภัณฑ์ใหม่ๆ เพื่อรองรับการค้าประกันลูกค้า SMEs ให้ครอบคลุมมากขึ้น และเพิ่มช่องทางการค้าประกันผ่านธนาคารของรัฐให้มากขึ้น
	ธนาคารอิสลามแห่งประเทศไทย					ควรเร่งดำเนินงานให้เป็นไปตามเป้าหมายแผนฟื้นฟู มุ่งเน้นการบริหารจัดการ NPS รวมถึงพยายามลดสัดส่วนค่าใช้จ่ายจากการดำเนินงานต่อรายได้ให้อยู่ระดับเดียวกับอุตสาหกรรม
	สำนักงานธนาคุณุเคราะห์					ควรเร่งดำเนินงานตามแผนเตรียมความพร้อมในการปรับเปลี่ยนสถานะภาพองค์กร และพัฒนาระบบและเครื่องมือการบริหารความเสี่ยงให้สามารถจัดการความเสี่ยงได้ทันเหตุการณ์

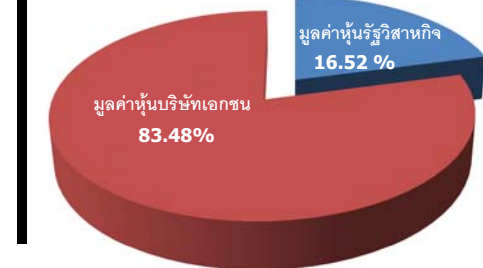


รัฐวิสาหกิจ	ทุนจดทะเบียน ที่เรียกชำระแล้ว (ล้านบาท)	สัดส่วนหุ้น (ร้อยละ)	ราคาตลาด ณ 30/09/57	มูลค่าตามราคาตลาด (ล้านบาท)
1. KTB (1989)	13,976.06	100.00	23.70	331,232.65
- กระทรวงการคลัง	0.003125	0.00022		0.07
- Vayupak 1	524.65	3.75		12,434.16
- FIDF	7,696.25	55.07		182,401.10
2. THAI (1991)	2,182.77	100.00	14.30	31,213.64
- กระทรวงการคลัง	1,113.93	51.03		15,929.21
- Vayupak 1	330.08	15.12		4,720.07
- ธนาคารออมสิน	46.41	2.13		663.66
3. PTT (2001)	2,856.30	100.00	360.00	1,028,267.87
- กระทรวงการคลัง	1,459.89	51.11		525,558.81
- Vayupak 1	425.46	14.90		153,165.60
- ธนาคารออมสิน	7.87	0.28		2,831.46
4. AOT (2004)	1,428.57	100.00	239.00	341,428.23
- กระทรวงการคลัง	1,000.00	70		239,000.00
5. MCOT (2004)	687.10	100.00	22.90	15,734.57
- กระทรวงการคลัง	452.13	65.80		10,353.87
- ธนาคารออมสิน	78.87	11.48		1,806.03
6. PTTEP (1993)	3,969.99	100.00	162.50	635,197.66
- กระทรวงการคลัง	0.27	0.0069		43.69
Total SOEs Market Cap.				2,383,074.62

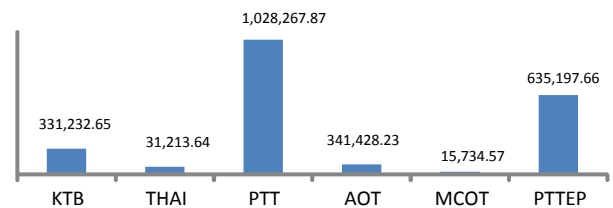
## รัฐวิสาหกิจในตลาดหลักทรัพย์ฯ ณ กันยายน 2557

### ขนาดหุ้น รส. เทียบตลาดรวม

มูลค่าหุ้นรวม ณ 30 ก.ย. 57 เท่ากับ 1,427,489.14 ล้านบาท



### ขนาดหุ้น รส. รายแห่ง (ล้านบาท)



## หลักทรัพย์ในตลาดหลักทรัพย์ฯ

ณ กันยายน 2557

หลักทรัพย์	ชื่อย่อ	ทุนจดทะเบียนที่เรียกชำระแล้ว (ล้านบาท)	สัดส่วนหุ้น ที่ กค. ถือ (ร้อยละ)	ราคาพาร์	ราคาตลาด (บาท) ณ 30/09/57	มูลค่าตามราคาตลาด (ล้านบาท)
1. ส.ทหารไทยฯ	TMB	43,678.76	26.02	0.95	3.08	35,001.99
2. บมจ. บางจากปิโตรเลียม	BCP	1,376.92	9.98	1	35.75	4,913.58
3. บมจ. ผาแดงอินดัสทรี	PDI	226.00	13.81	10	17.40	542.88
4. บล. จัดการกองทุนเอ็มเอฟซี	MFC	120.00	16.67	1	35.75	715.00
5. ส. ไทยพาณิชย์ฯ	SCB	3,394.08	0.09	10	182.00	559.07
6. บมจ. เอ็นอีพี อสังหาริมทรัพย์	NEP	1,446.33	20.45	1	1.08	319.52
7. บมจ. ทีเอสไอไฟแนนเชียล	TISCO	800.62	0.04	10	45.50	15.97
8. บมจ. ทุ่งคานาเบอร์รี่	THL	756.94	1.98	1	n/a	n/a
9. บมจ. ยานกัมมัท	YNP	1,600.00	0.003	1	n/a	n/a
10. บมจ. โออาร์พีซี	IRPC	20,434.42	0.00015	1	3.44	0.10
11. บมจ. บัวตลครบุรี	KBS	550.00	0.01	1	13.20	0.69
12. บมจ. ปูเยเอ็นเอฟซี	NFC	4,605.59	0.09	0.16	n/a	n/a
13. บมจ. ทรู คอร์ปอเรชั่น	TRUE	14,530.21	0.0003	10	11.90	0.60
14. บมจ. อีตาเลียนไทย ดีเวลอปเม้นท์	ITD	4,860.47	0.0004	1	5.90	0.12
รวม						42,069.50

## จำนวนและมูลค่าหลักทรัพย์ของกระทรวงการคลัง (ลบ.) ณ กันยายน 2557

หลักทรัพย์	มูลค่า ณ พาร์	มูลค่า ณ ราคาตลาด	มูลค่า ณ Book value
<b>Listed company</b>			
หุ้นรัฐวิสาหกิจ (6 แห่ง)	37,999.07	790,885.66	520,613.57
หุ้นบริษัทเอกชน (14 แห่ง)	11,610.84	42,069.50	20,542.71
<b>Non-listed company</b>			
หุ้นรัฐวิสาหกิจ (17 แห่ง)	152,127.44	278,668.11	278,668.11
หุ้นบริษัทเอกชน (72 แห่ง)	3,167.15	4,325.85	4,325.85
<b>หน่วยลงทุน</b>			
กองทุนรวมอายุถาวร 1	73,143.14	333,817.56	308,274.01
<b>รวม</b>		<b>1,449,766.68</b>	<b>1,157,967.80</b>